

Présentation de l'opération de dragage

Localisation et unité d'intervention:

Voies d'eau	Zone de sédimentation	Type voie d'eau	Bief	PK début	PK fin	Communes
Petite Seine	2 courbes de Grisy	Rivière	Jaulnes	37,000 RD	39,000 RG	Noyen-sur-Seine, Grisy-sur-Seine

Date et durée des travaux :

Les dragages sont prévus en second semestre 2020

Techniques employées pour le dragage :

Les dragages seront réalisés à la pelle mécanique.

Volume à draguer (en m³) et qualité des sédiments (m³) :

Volume (m ³)	N° d'analyse	Seuil S1 dépassé (oui/non)	Propriétés HP4 ; HP5 ; HP 6 ; HP 7 ; HP 8 ; HP 10 ; HP11 et HP13	Test HP 14 : écotoxique (oui/non)	Type de sédiments (inertes, non inertes non dangereux, dangereux)
104	2020-RPS-PK 38,100 20E048067-004	Non	Non dangereux	Non	Inertes

Prélèvements réalisés le 10/03/2020



Localisation exacte des travaux – cartographie



Enjeux de qualité d'eau

Type de voie(s) d'eau :

- Rivière :
 - o Grand gabarit
 - o Petit gabarit
- Canal :
 - o Grand gabarit
 - o Petit gabarit
 - o Annexe : rigole, fossé
- Milieu :
 - o Urbain : habitat
 - o Rural
 - o Industriel
 - o Portuaire

x
x

Risques identifiés :

- Présence d'un ou plusieurs Plan de Prévention Risque Inondation :
- Présence d'un Plan de Prévention Risque Technologique :
- Présence d'un Plan de Prévention Risque Mouvement de Terrain :

Qualité d'eau d'après la DCE :

Masse(s) d'eau concernée(s)	Nom	Type	État chimique (objectif)	État écologique (objectif)	État chimique (actuel)	État écologique (actuel)
FRHR34	La Seine du confluent du Ru de Faverolles (exclu) au confluent de la Voulzie (exclu)	Eaux superficielles Naturelle	Bon état en 2015	Bon état en 2027	Bon	Bon

Périmètres de protection des captages :

	Localisation à moins de 100 m de la zone à draguer	Captage concerné	Type (souterrain / superficiel)	Référence arrêté
Périmètre de protection immédiate	non			
Périmètre de protection rapprochée	non			
Périmètre de protection éloignée	oui	captages AEP de Noyen-sur-Seine (077000613, 077000614, 077000615, 077000616)	souterrain	

Enjeux écologiques 1/2

Données sur les peuplements piscicoles :

Une station de suivi piscicole est située sur la Seine (03012100 - LA SEINE A COURCEROY 1), à environ 10 km en amont ; les dernières données disponibles sur le site <http://www.naiades.eaufrance.fr/> datent de 2017. Les espèces principales sont l'ablette, le chevesne, le gardon, le barbeau, le hotu et le spirin ; les espèces secondaires sont le goujon, le vairon, la perche commune et la loche de rivière.

La zone de dragage est située à proximité de Villiers-sur-Seine. Un sondage piscicole effectué par la Fédération de Seine-et-Marne pour la Pêche et la Protection du Milieu Aquatique (16/09/2015) indique une présence importante de chevaines, d'ablettes, de goujons, de gardons et de bouvières ; les autres espèces recensées sont la tanche et le silure glane.

Un second sondage a été réalisé à Grisy-sur-Seine (21/08/2015 ; le dragage est situé 8km à l'amont) . Il montre également une présence importante de chevaines, de perches communes, de vandoises, d'ablettes, de goujons, de gardons et de bouvières ; le hotu, la grémille, la perche soleil et le silure glane complètent le peuplement.

Type de berges :

Les berges sont constituées de terre et de sable.

Présence de frayères connues par la bibliographie – PK concerné – espèces identifiées :

L'arrêté préfectoral relatif aux frayères du département de Seine et Marne (signé le 10/07/2012) signale la présence de frayères sur la Seine, pour les espèces de la liste 1 (chabot, lamproie de planer, truite fario, vandoise) et de la liste 2 (brochet), depuis Courceroy jusqu'à Montereau-Fault-Yonne. Par ailleurs, des frayères à ombre commun (liste 1) sont indiquées de Couceroy à Bazoges-sur-Seine..

Bien que la bouvière soit présente dans le secteur, il est difficile de statuer quant aux possibilités de reproduction locale sans connaître la présence ou non de mollusques bivalves dans lesquels les œufs sont déposés.

A noter, à l'échelle locale, la présence de 2 frayères à brochet fonctionnelles dans le boisement humide en rive gauche, au droit de Grisy (Etude des frayères à brochets sur les axes navigables de Seine-et-Marne - FDPPMA 7 7 - 2016-2017).

Zonages d'inventaires et réglementaires concernés :

Zone de sédimentation	Thème	Type	Localisation à moins de 100m	Nom	
2 courbes de Grisy	Écologie	ZPS (Zone de protection spéciale)	Oui	FR1112002 - Bassée et plaines adjacentes	
		ZNIEFF 2 (Zone Naturelle d'Intérêt Ecologique Faunistique et Floristique de type II)	Oui	110001267 - VALLEE DE LA SEINE ENTRE MONTEREAU ET MELZ-SUR-SEINE (BASSEE)	
		ZNIEFF 1 (Zones Naturelles d'Intérêt Ecologique Faunistique et Floristique de type I)	Oui	110020224, 110020231 - RESERVE DE LA BASSEE ET ABORDS, ANCIENS MEANDRES DE LA SEINE A NOYEN	
		ZICO (Zone importante pour la conservation des oiseaux)	Oui	if03 - BASSEE ET PLAINES ADJACENTES	
		SIC (Site d'intérêt communautaire)	Non		
		APB (Arrêtés de protection de biotope)	Non		
		Ramsar (zone humide d'importance internationale)	Non		
		RNCFS (Réserve nationale de chasse et de faune sauvage)	Non		
		CEN (conservatoire d'espaces naturels)	Non		
		CDL (Conservatoire du Littoral)	Non		
		PN (Parc national)	Non		
		PNR (Parc naturel régional)	Non		
		RNN (réserve naturelle nationale)	Non		
		RNR (réserve naturelle régionale)	Oui	FR3600155 - La Bassée	
		RB (réserve de biosphère)	Non		
		Patrimoine culturel	Site inscrit	Non	
			Site classé	Non	

Enjeux écologiques 2/2

Espèces protégées :

Le brochet a été recensé dans la zone de travaux (GéolIF, ONEMA, point de présence des espèces des inventaires frayère au sens de l'article L432-3 du code de l'environnement).

La bouvière, la lamproie de Planer, la loche de rivière, la vandoise et l'anguille (espèce non protégée mais figurant sur les listes rouges française et mondiale, en danger critique d'extinction) ont été recensées à la station de Courceroy.

Synthèse des enjeux écologiques et définition du degré de sensibilité environnementale :

⇒ Le site de dragage a une forte sensibilité environnementale en cas de présence, au droit et jusqu'à 100 m en aval du site, d'un ou plusieurs des éléments suivants :

Zone concernée	Présence de frayère (oui/non)	Présence d'une espèce faisant l'objet d'une protection réglementaire (oui/non)	Zonage d'intérêt écologique réglementaire (oui/non)	Périmètre de protection immédiat ou rapproché d'un captage AEP (oui/non)
2 courbes de Grisy	oui	oui	oui	non

Sensibilité environnementale :

Le site présente une forte sensibilité environnementale du fait de la présence d'espèces de poissons protégées et/ou menacées, ainsi que de la présence possible de leur zone de reproduction. Le site est également inclus dans 6 zones d'intérêt écologique (Natura 2000, ZNIEFF, RNR).

L'intérêt de la Bassée, vaste plaine alluviale, réside dans la diversité des habitats (milieux humides et aquatiques principalement) ; cet ensemble fait partie des 152 zones humides d'importance nationale reconnues pour leur patrimoine naturel exceptionnel. La Bassée abrite notamment une avifaune diversifiée, dont de remarquables populations d'oiseaux nicheurs ; d'autre part, c'est l'un des principaux sites d'hivernage des oiseaux d'eau d'Ile-de-France.

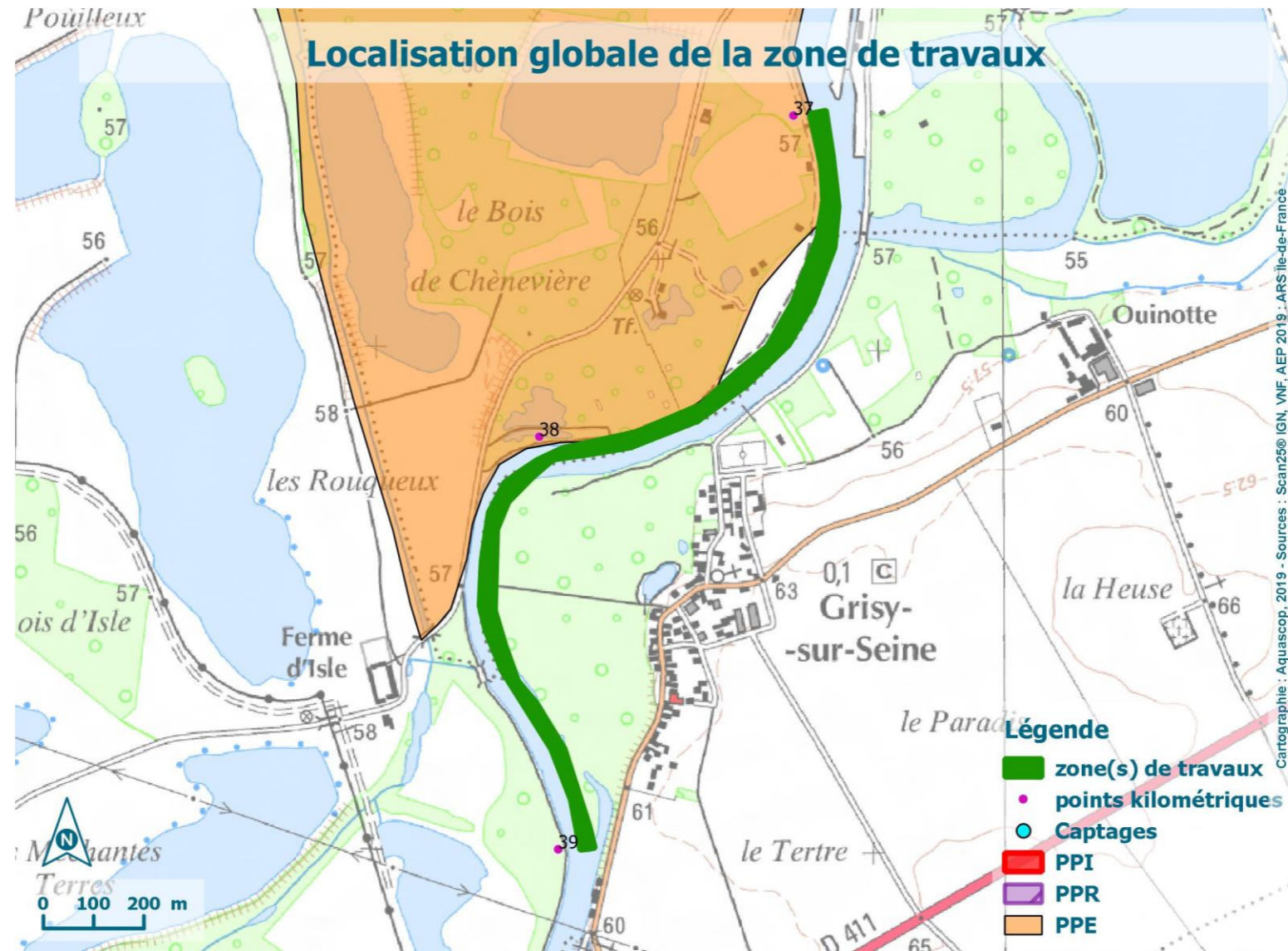
Cependant, seul le chenal de navigation est concerné par les travaux : les habitats rivulaires ne seront pas impactés par le passage des engins. Par ailleurs, le bruit à proximité du chantier est assimilable au bruit d'un chantier léger et il sera ponctuel (quelques jours).

La gêne susceptible d'être occasionnée aux oiseaux d'eau pourra être limitée par la mise en place d'horaires adaptés afin de réduire le niveau de bruit rencontré.

De même, afin d'éviter toute perturbation susceptible d'affecter la reproduction des poissons, et notamment des espèces protégées et/ou menacées, les travaux devront être effectués en dehors des périodes de fraie : février à avril pour le brochet et la lamproie de Planer, et mai-juin pour la bouvière, la vandoise, la loche de rivière (à partir de fin avril pour cette dernière).

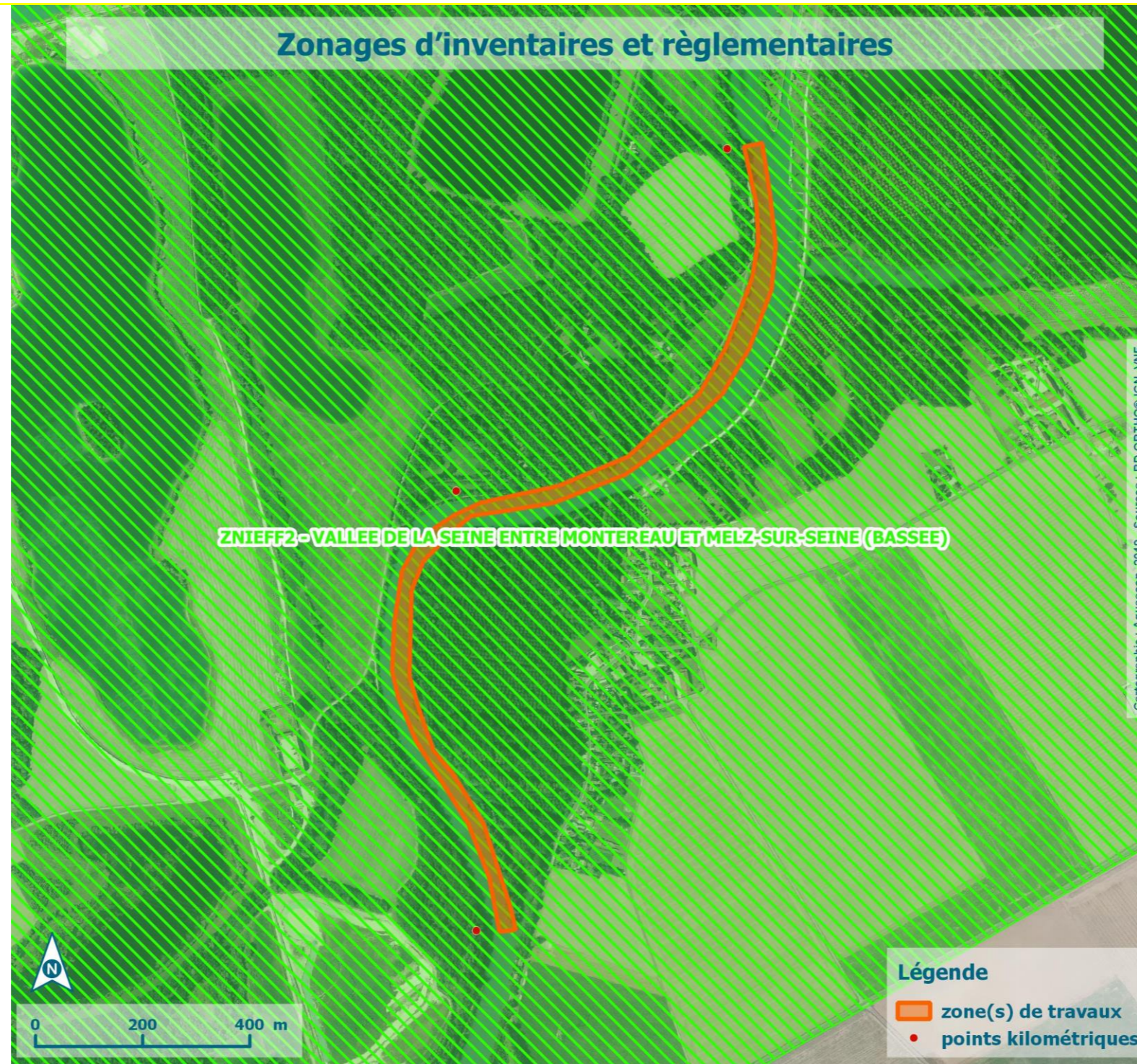
Synthèse des contraintes environnementales – cartographie des enjeux de qualité d'eau

Risques identifiés



Synthèse des contraintes environnementales – cartographie des enjeux écologiques

Zonages d'inventaires et réglementaires



Synthèse des contraintes environnementales – cartographie des enjeux écologiques

Zonages d'inventaires et réglementaires

