

**Présentation de l'opération de dragage**

**Localisation et unité d'intervention:**

Voies d'eau	Zone de sédimentation	Type voie d'eau	Bief	PK début	PK fin	Communes
Seine aval	Méricourt, aval écluses	Rivière	NDLG	120,840	121,360	Saint-Martin-la-Garenne, Méricourt

**Date et durée des travaux :**

Les dragages sont prévus en mi-juillet

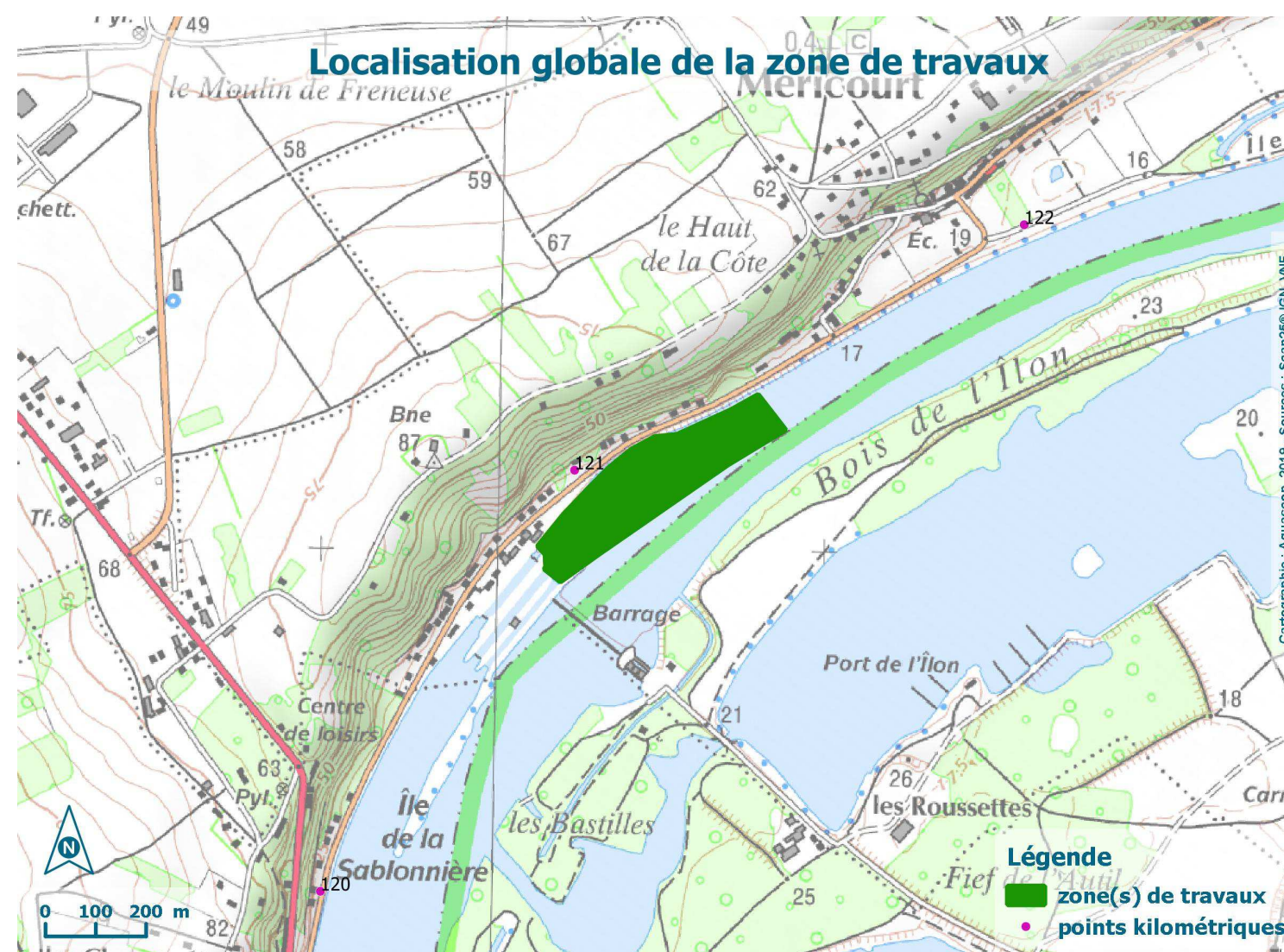
**Techniques employées pour le dragage :**

Les dragages seront réalisés à la pelle mécanique.

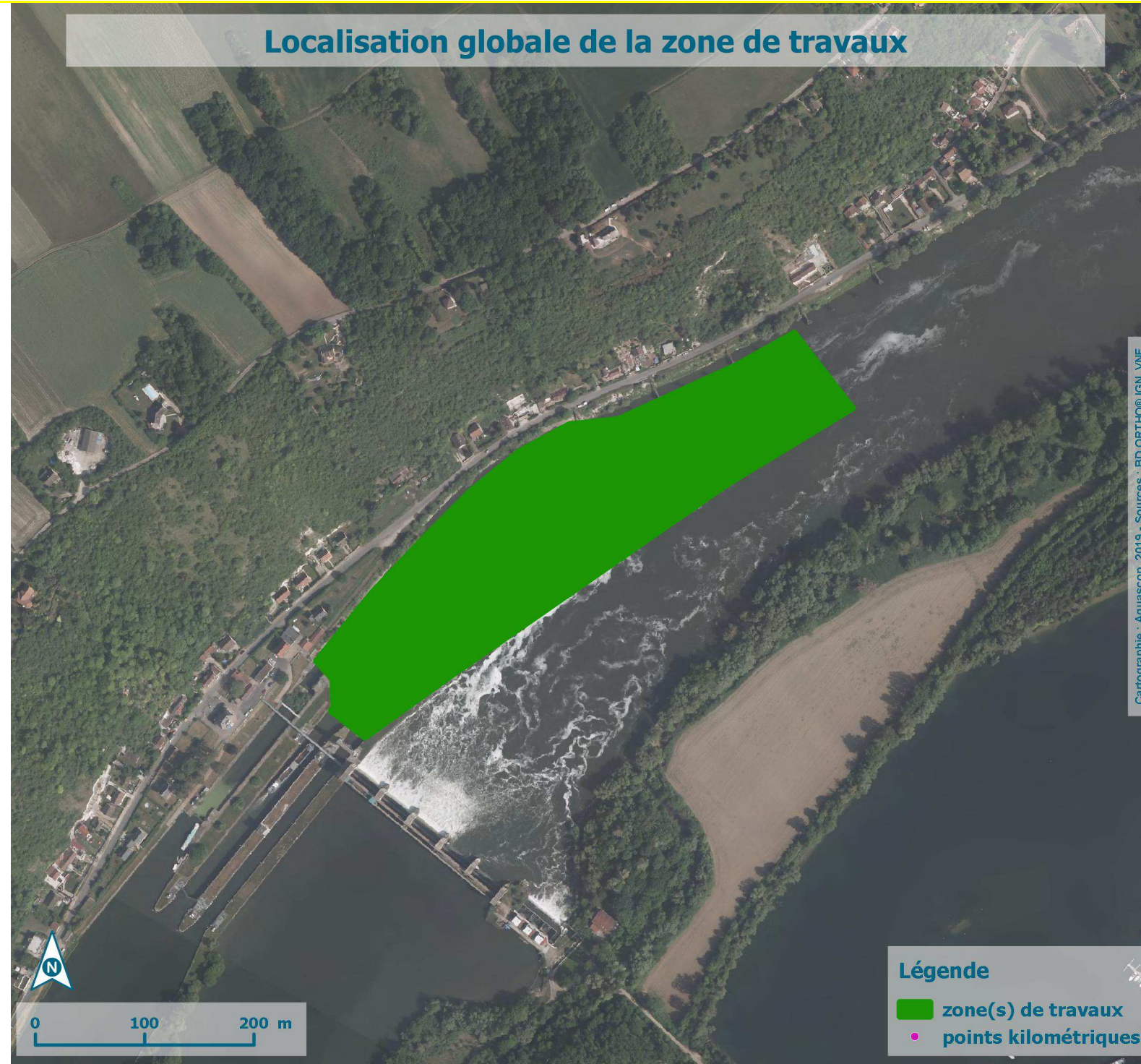
**Volume à draguer (en m<sup>3</sup>) et qualité des sédiments (m<sup>3</sup>) :**

Volume (m <sup>3</sup> )	N° d'analyse	Seuil S1 dépassé (oui/non)	Propriétés HP4 ; HP5 ; HP 6 ; HP 7 ; HP 8 ; HP 10 ; HP11 et HP13	Test HP 14 : écotoxique (oui/non)	Type de sédiments (inertes, non inertes non dangereux, dangereux)
494	2020-RBS-PK 121.000 20E066059-003	non	Non dangereux	non	Inertes

Prélèvements réalisés le 12/05/2020.



Localisation exacte des travaux – cartographie



### Enjeux de qualité d'eau

**Type de voie(s) d'eau :**

- Rivière :	o Grand gabarit	X
	o Petit gabarit	
- Canal :	o Grand gabarit	
	o Petit gabarit	
	o Annexe : rigole, fossé	
- Milieu :	o Urbain : habitat	X
	o Rural	X
	o Industriel	
	o Portuaire	

**Risques identifiés :**

- Présence d'un ou plusieurs Plan de Prévention Risque Inondation :  X  
78DDT20100014 - PPRI de la Seine et de l'Oise - Approuvé en 2007
- Présence d'un Plan de Prévention Risque Technologique :
- Présence d'un Plan de Prévention Risque Mouvement de Terrain :  X  
Arrêté préfectoral n°86-400 du 5 août 1986, en application de l'article R111-3 du code de l'urbanisme - risque d'effondrement des fronts rocheux (carrières souterraines)

**Qualité d'eau d'après la DCE :**

Masse(s) d'eau concernée(s)	Nom	Type	État chimique (objectif)	État écologique (objectif)	État chimique (actuel)	État écologique (actuel)
FRHR230B	la Seine du confluent de la Mauldre (exclu) au confluent de l'Epte (exclu)	Eaux superficielles Fortement modifiée	Bon état en 2027	Bon potentiel en 2021	mauvais	moyen

**Périmètres de protection des captages :**

	Localisation à moins de 100 m de la zone à draguer	Captage concerné	Type (souterrain / superficiel)	Référence arrêté
Périmètre de protection immédiate	non			
Périmètre de protection rapprochée	non			
Périmètre de protection éloignée	non			

## Enjeux écologiques 1/2

### Données sur les peuplements piscicoles :

Une station de pêche est située sur la Seine (03127370 - La Seine à Méricourt 4), environ 1 km en amont de la zone de travaux ; les dernières données disponibles sur le site <http://www.naiades.eaufrance.fr/> datent de 2017. Les espèces principales sont la perche commune, la perche soleil et l'anguille. Les espèces secondaires sont le chevesne et le silure.

### Type de berges :

En amont immédiat de l'écluse, les berges sont de type lisse (palplanche, dalle béton) (atlas schéma environnemental des berges d'Ile-de-France - IAU - 2012).

### Présence de frayères connues par la bibliographie – PK concerné – espèces identifiées :

L'avant-projet d'arrêté relatif aux frayères du département des Yvelines (10/11/2011) indique la présence de frayères dans la Seine pour les espèces de la liste 1 (chabot, lamproie de planer, lamproie de rivière, lamproie marine, saumon atlantique, truite de mer, vandoise) de Andrézy à Port-Villez et de la liste 2 (alose feinte, grande alose, brochet) de Mantes-la-Jolie à Moisson.

Des frayères potentielles à brochet et vandoise ont été recensées environ 4 km en amont du site (GéolIF, ONEMA, point de présence des frayères des espèces des inventaires frayère au sens de l'article L432-3 du code de l'environnement).

Dans la zone de travaux, la présence de zones potentiellement propices à la reproduction du chabot et de la vandoise est possible. La nature des berges et la localisation (aval d'écluse) apparaissent défavorables à la fraie du brochet.

### Zonages d'inventaires et réglementaires concernés :

Zone de sédimentation	Thème	Type	Localisation à moins de 100m	Nom	
Méricourt, aval écluses	Écologie	ZPS (Zone de protection spéciale)	Oui	FR1112012 - Boucles de Moisson, de Guernes et de Rosny	
		ZNIEFF 2 (Zone Naturelle d'Intérêt Ecologique Faunistique et Floristique de type II)	Oui	110001333 - BOUCLE DE GUERNES-MOISSON	
		ZNIEFF 1 (Zones Naturelles d'Intérêt Ecologique Faunistique et Floristique de type I)	Non		
		ZICO (Zone importante pour la conservation des oiseaux)	Oui	if01 - BOUCLE DE MOISSON	
		SIC (Site d'intérêt communautaire)	Non		
		APB (Arrêtés de protection de biotope)	Non		
		Ramsar (zone humide d'importance internationale)	Non		
		RNCFS (Réserve nationale de chasse et de faune sauvage)	Non		
		CEN (conservatoire d'espaces naturels)	Non		
		CDL (Conservatoire du Littoral)	Non		
		PN (Parc national)	Non		
		PNR (Parc naturel régional)	Oui	FR8000030 - Vexin français	
		RNN (réserve naturelle nationale)	Non		
		RNR (réserve naturelle régionale)	Non		
		RB (réserve de biosphère)	Non		
		Patrimoine culturel	Site inscrit	Oui	
	Site classé		Non		

## Enjeux écologiques 2/2

### Espèces protégées :

Anguille (espèce non protégée mais figurant sur les listes rouges française et mondiale, en danger critique d'extinction), ide mélanote et vandoise ont été recensés à la station de Méricourt. La présence de brochet et vandoise a été signalée environ 4 km en amont du site (GéolIF, ONEMA, point de présence des espèces des inventaires frayère au sens de l'article L432-3 du code de l'environnement).

### Synthèse des enjeux écologiques et définition du degré de sensibilité environnementale :

⇒ Le site de dragage a une forte sensibilité environnementale en cas de présence, au droit et jusqu'à 100 m en aval du site, d'un ou plusieurs des éléments suivants :

Zone concernée	Présence de frayère (oui/non)	Présence d'une espèce faisant l'objet d'une protection réglementaire (oui/non)	Zonage d'intérêt écologique réglementaire (oui/non)	Périmètre de protection immédiat ou rapproché d'un captage AEP (oui/non)
Méricourt, aval écluses	possible	oui	oui	non

### Sensibilité environnementale :

Le site présente une forte sensibilité environnementale du fait de la présence d'espèces de poissons protégées et/ou menacées, ainsi que de la présence possible de leur zone de reproduction. Le site est également inclus dans des zones d'intérêt écologique (ZNIEFF, Natura 2000) et jouxte 2 sites d'intérêt patrimonial (site inscrit).

L'intérêt de la ZNIEFF des boucles de la Seine réside dans l'ensemble géomorphologique remarquable (terrasses alluviales et affleurements calcaires) qui abritent une faune et une flore d'affinité méditerranéenne à boréo-montagnarde; le site constitue un site d'hivernage majeur en Ile-de-France et un site d'importance nationale pour la reproduction d'une espèce limnicole.

Le site Natura 2000 est situé au sein d'une boucle de la Seine, dont les habitats constituent un ensemble très favorable à l'avifaune; le site revêt une importance primordiale en Ile-de-France de part la présence des habitats (dont certains rares) qui accueillent de nombreux oiseaux (dont des oiseaux d'eau), que ce soit en période de reproduction, de migration ou en hivernage.

Afin d'éviter toute perturbation susceptible d'affecter la reproduction des poissons, et notamment des espèces protégées et/ou menacées, les travaux devront être effectués en dehors des périodes de fraie : février à mai pour le brochet, mars-avril pour le chabot, mars à mai pour la vandoise, et avril à juin pour la bouvière et la loche de rivière.

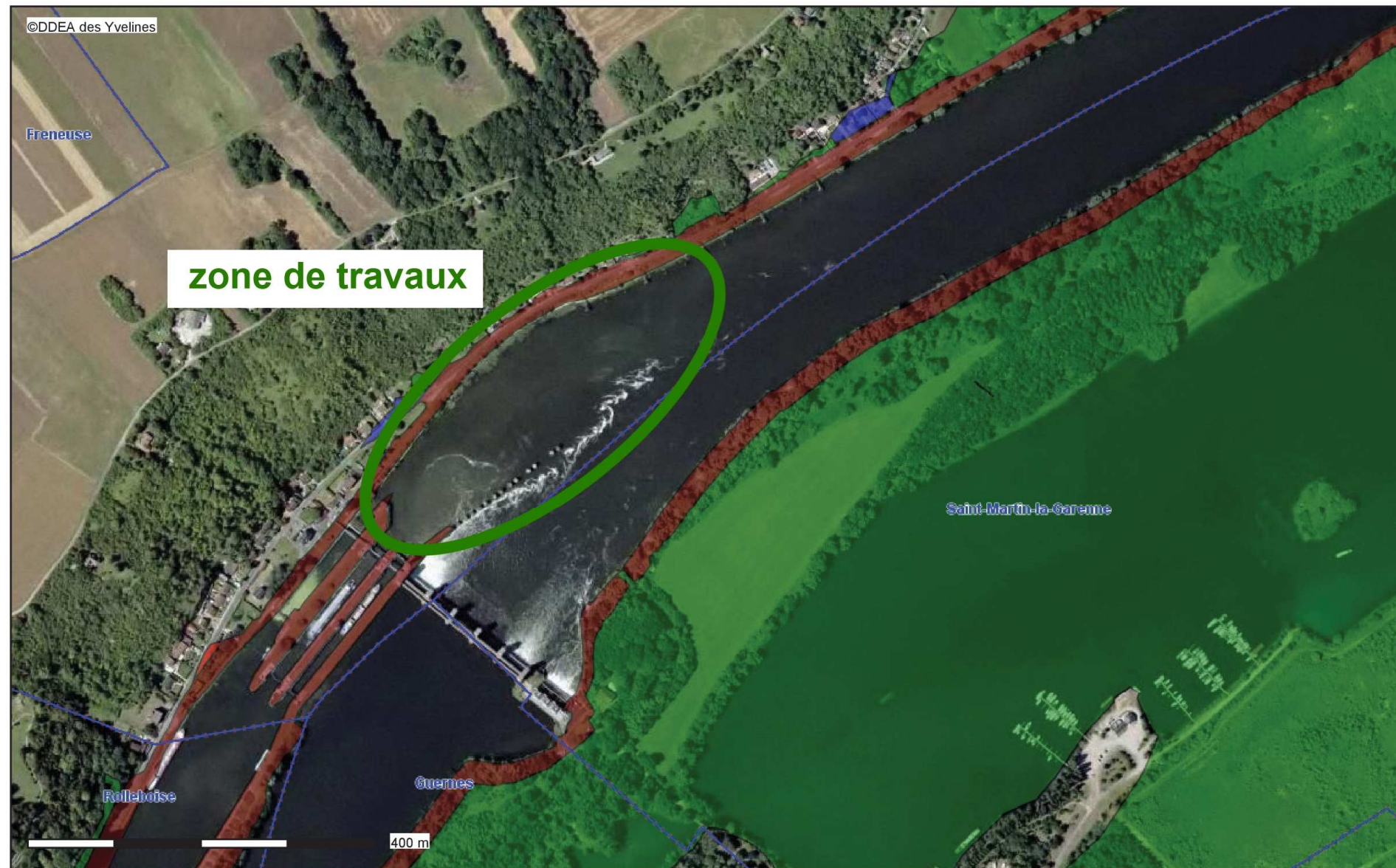
Concernant l'avifaune, le bruit à proximité du chantier est assimilable au bruit d'un chantier léger et il sera ponctuel (quelques jours). La gêne susceptible d'être occasionnée aux oiseaux d'eau pourra également être limitée par la mise en place d'horaires adaptés afin de réduire le niveau de bruit rencontré.

Concernant la proximité des sites inscrits (Boucles de la Seine ; Boucle de Guernes), ceux-ci ne seront pas impactés par l'opération car aucune modification du paysage n'aura lieu. Les sédiments seront dragués depuis la voie d'eau et transportés par barge vers leur lieu de valorisation.

**Synthèse des contraintes environnementales – cartographie des enjeux de qualité d'eau**

**Risques identifiés**

PPRI de la vallée de la Seine et de l'Oise dans les Yvelines



Conception : DDT 78  
Date d'impression : 03-06-2019

-  Communes du PPRI de la Seine
-  Communes des Yvelines
-  Département des Yvelines (contour)
-  (masque de fond)
-  (masque)
- Zonages réglementaires**
-  Zone bleue
-  Zone bleue indiquée
-  Zone marron
-  Zone rouge clair
-  Zone rouge foncé
-  Zone verte
-  Zone verte indiquée

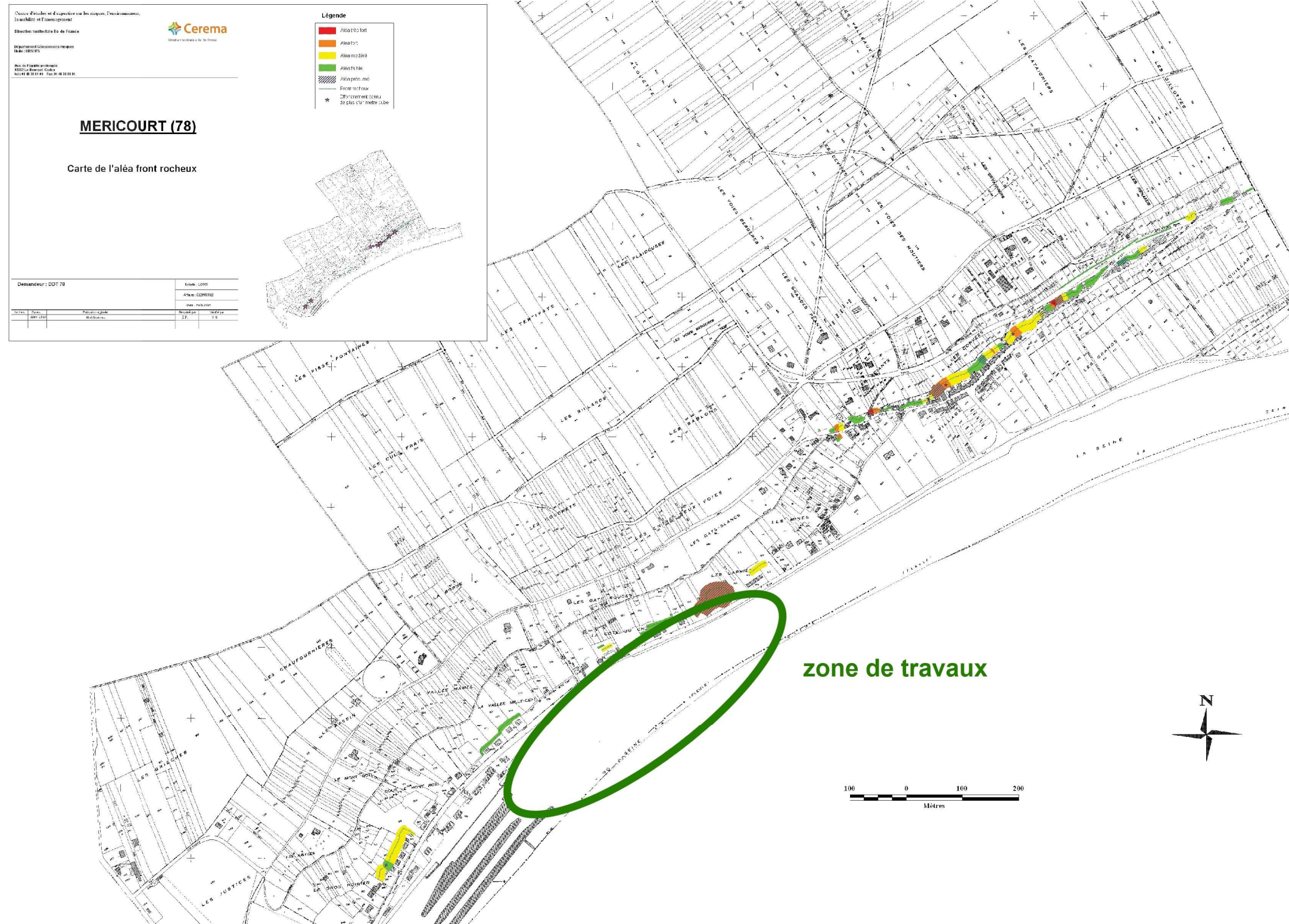
**Description :**

Ce document d'information n'a pas de valeur juridique. Il ne peut être opposable aux tiers, ni se substituer aux réglementations en vigueur (voir cartes de l'arrêté préfectoral du 30/06/2007).

Pour visualiser les "Aléas hydrauliques" ou les "Zonages réglementaires", cocher la couche correspondante dans l'onglet "Thèmes".

**Synthèse des contraintes environnementales – cartographie des enjeux de qualité d'eau**

**Risques identifiés**



**Synthèse des contraintes environnementales – cartographie des enjeux écologiques**

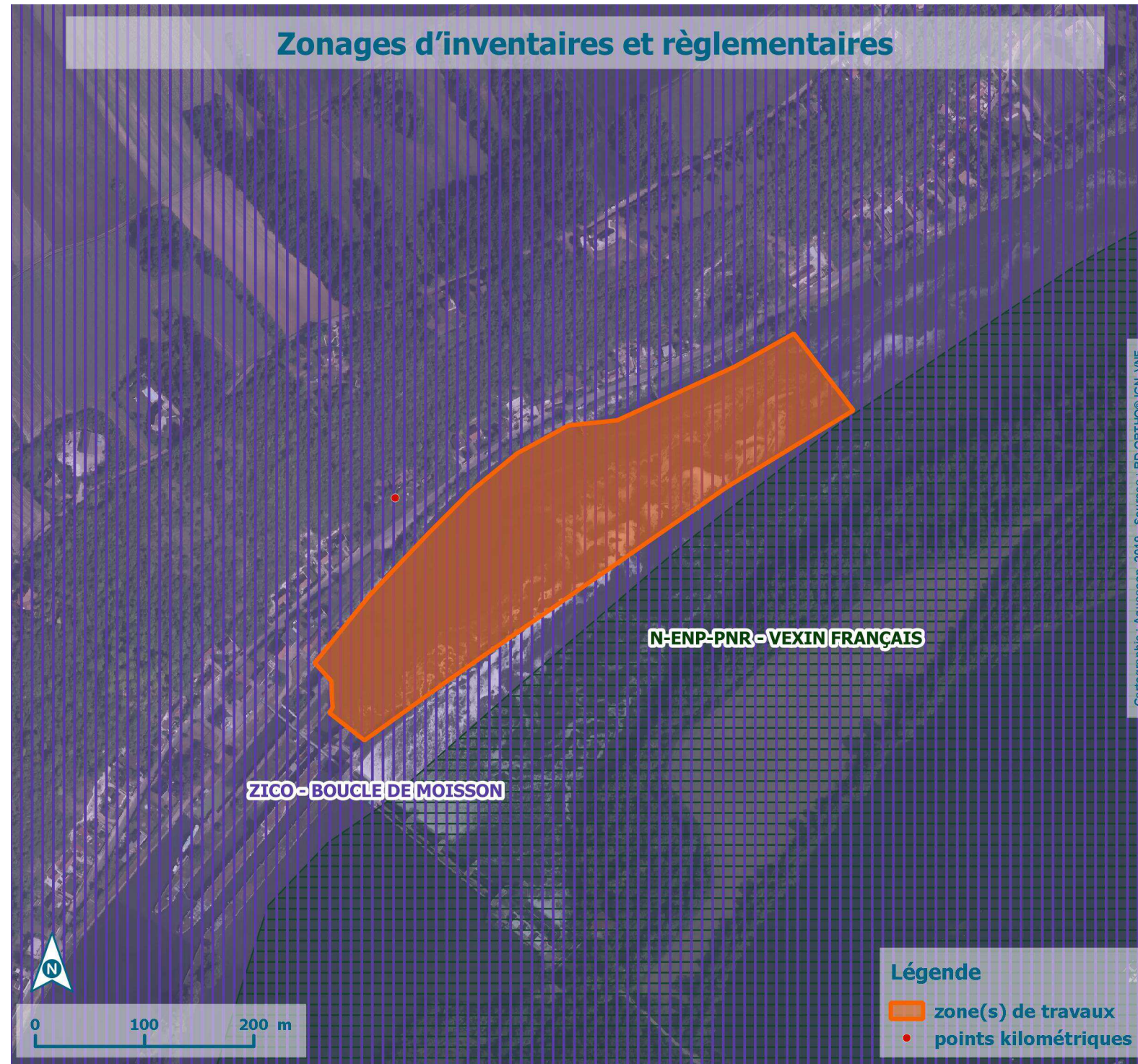
**Zonages d'inventaires et réglementaires**





**Synthèse des contraintes environnementales – cartographie des enjeux écologiques**

**Zonages d'inventaires et règlementaires**



**Synthèse des contraintes environnementales – cartographie des enjeux écologiques**

**Patrimoine culturel**

