

Présentation de l'opération de dragage

Localisation et unité d'intervention:

Voies d'eau	Zone de sédimentation	Type voie d'eau	Bief	PK début	PK fin	Communes
Marne	Aval écluse de St Maurice	Rivière	Suresnes	177,240	177,580	Saint-Maurice, Charenton-le-Pont, Maisons-Alfort

Date et durée des travaux :

Les dragages sont prévus durant le mois de novembre 2021.

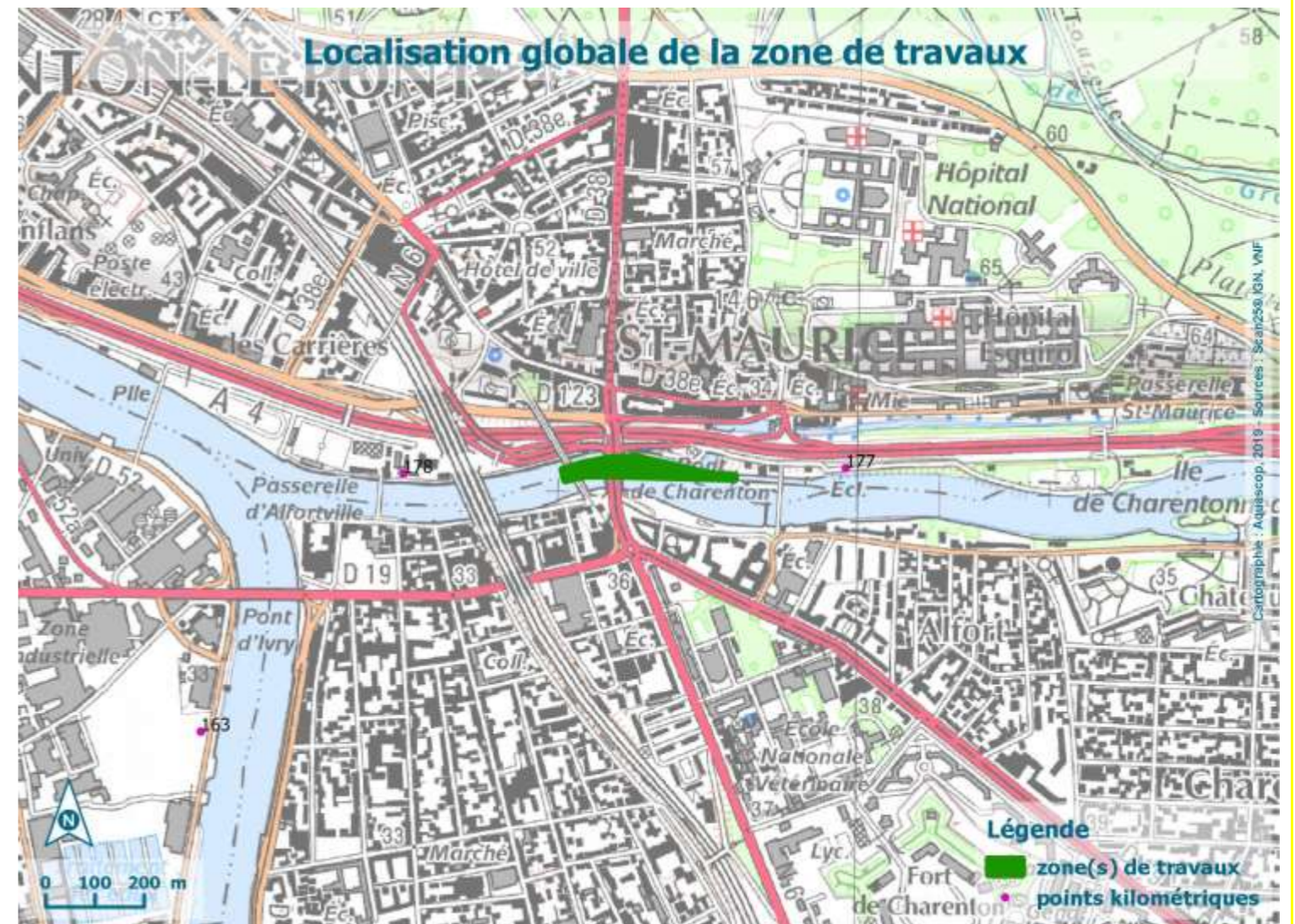
Techniques employées pour le dragage :

Les dragages seront réalisés à la pelle mécanique.

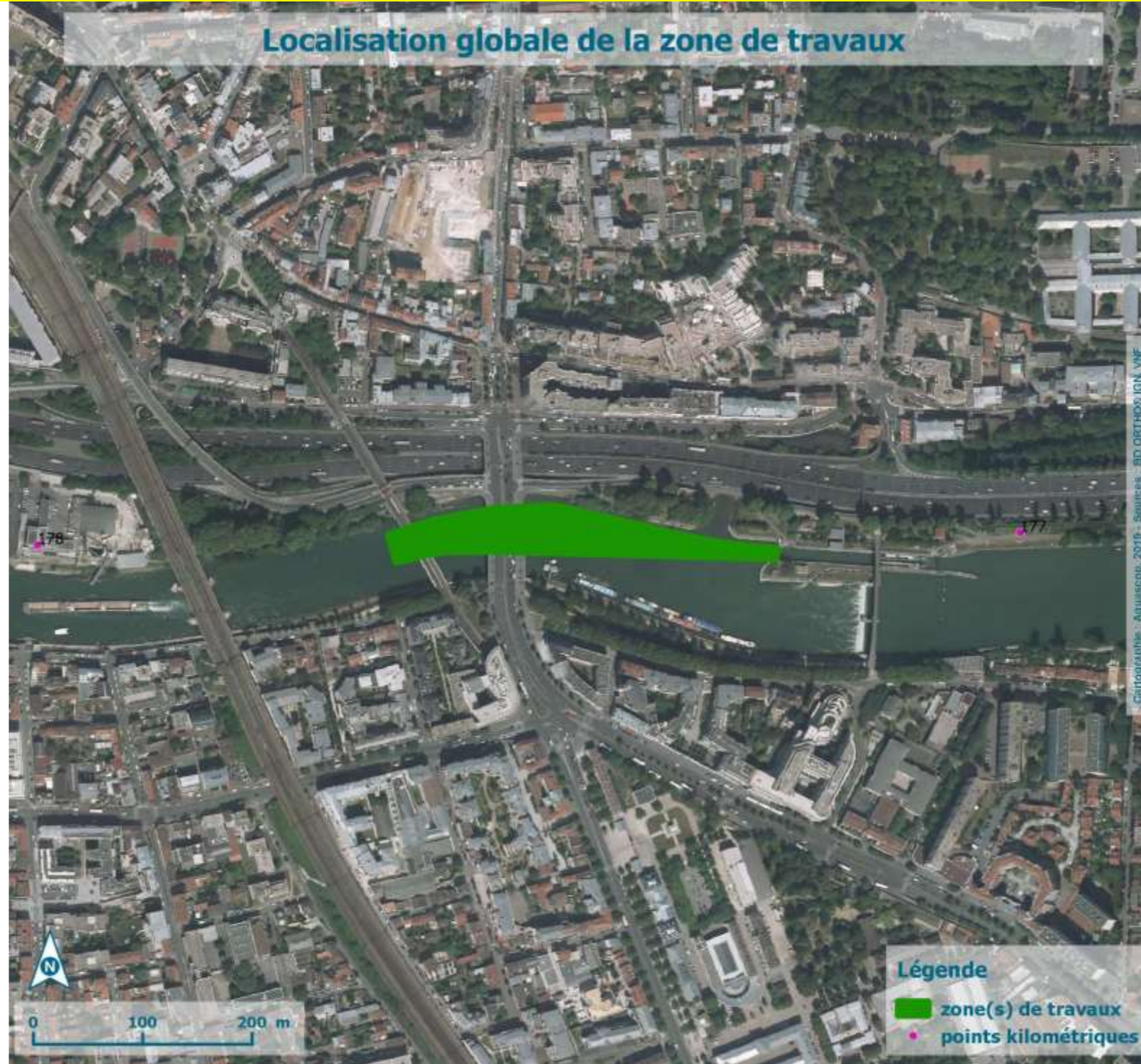
Volume à draguer (en m³) et qualité des sédiments (m³) :

Volume (m³)	N° d'analyse	Seuil S1 dépassé (oui/non)	Propriétés HP4 ; HP5 ; HP 6 ; HP 7 ; HP 8 ; HP 10 ; HP11 et HP13	Test HP 14 : écotoxique (oui/non)	Type de sédiments (inertes, non inertes non dangereux, dangereux)
1074	2021-RMA-PK 178.000	Non	Non	Non	Inertes

Prélèvements réalisés le 05/10/2021.



Localisation exacte des travaux – cartographie



Enjeux de qualité d'eau

Type de voie(s) d'eau :

- Rivière :
 - o Grand gabarit
 - o Petit gabarit
- Canal :
 - o Grand gabarit
 - o Petit gabarit
 - o Annexe : rigole, fossé
- Milieu :
 - o Urbain : habitat
 - o Rural
 - o Industriel
 - o Portuaire

x
x

Risques identifiés :

- Présence d'un ou plusieurs Plan de Prévention Risque Inondation : X
94DDT20090002 - PPRi Marne et Seine - approuvé en 2007
- Présence d'un Plan de Prévention Risque Technologique :
- Présence d'un Plan de Prévention Risque Mouvement de Terrain :

Qualité d'eau d'après la DCE :

Masse(s) d'eau concernée(s)	Nom	Type	État chimique (objectif)	État écologique (objectif)	État chimique (actuel)	État écologique (actuel)
FRHR154A	la Marne du confluent de la Gondoire (exclu) au confluent de la Seine (exclu)	Eaux superficielles Fortement modifiée	Bon état en 2027	Bon potentiel en 2021	mauvais	moyen

Périmètres de protection des captages :

	Localisation à moins de 100 m de la zone à draguer	Captage concerné	Type (souterrain / superficiel)	Référence arrêté
Périmètre de protection immédiate	non			
Périmètre de protection rapprochée	non			
Périmètre de protection éloignée	non			

Enjeux écologiques 1/2

Données sur les peuplements piscicoles :

Une station de pêche est située sur la Marne (03112480 - La Seine à Charenton-le-Pont 2), au droit de la zone de dragage ; les dernières données disponibles sur le site <http://www.naiades.eaufrance.fr/> datent de 2017. Les espèces principales sont l'ablette, l'anguille, le gardon et la perche commune. Les espèces secondaires sont le brochet, le chabot, le chevesne et le sandre.

Type de berges :

Les berges sont artificielles dans le secteur. En rive droite, elles sont de type lisse (palplanche ou dalle béton) en amont du pont puis naturelles : en rive gauche elles sont principalement constituées de matériaux jointifs (enrochement lié ou perré maçonné) (atlas schéma environnemental des berges d'Ile-de-France - IAU - 2012).

Présence de frayères connues par la bibliographie – PK concerné – espèces identifiées :

Le projet d'arrêté interdépartemental relatif aux frayères de Paris et des départements des Hauts-de-Seine, de Seine-Saint-Denis et du Val-de-Marne indique la présence potentielle de frayères dans la Marne pour les espèces de la liste 1 (chabot, vandoise) et de la liste 2 (brochet) de la commune de Bry-sur-Marne à Charenton-le-Pont.

Il est difficile de statuer pour la reproduction de la bouvière sans connaître la présence ou non de mollusques bivalves dans lesquels les œufs sont déposés.

La présence de zones potentiellement propices à la reproduction du chabot et de la vandoise est possible.

Des frayères potentielles à vandoise, chabot et brochet ont été recensées environ 2 km en amont de la zone (GéolF, ONEMA, point de présence des frayères des espèces des inventaires frayère au sens de l'article L432-3 du code de l'environnement).

Zonages d'inventaires et réglementaires concernés :

Zone de sédimentation	Thème	Type	Localisation à moins de 100m	Nom	
Aval écluse de St Maurice	Écologie	ZPS (Zone de protection spéciale)	Non		
		ZNIEFF 2 (Zone Naturelle d'Intérêt Ecologique Faunistique et Floristique de type II)	Non		
		ZNIEFF 1 (Zones Naturelles d'Intérêt Ecologique Faunistique et Floristique de type I)	Non		
		ZICO (Zone importante pour la conservation des oiseaux)	Non		
		SIC (Site d'intérêt communautaire)	Non		
		APB (Arrêtés de protection de biotope)	Non		
		Ramsar (zone humide d'importance internationale)	Non		
		RNCFS (Réserve nationale de chasse et de faune sauvage)	Non		
		CEN (conservatoire d'espaces naturels)	Non		
		CDL (Conservatoire du Littoral)	Non		
		PN (Parc national)	Non		
		PNR (Parc naturel régional)	Non		
		RNN (réserve naturelle nationale)	Non		
		RNR (réserve naturelle régionale)	Non		
		RB (réserve de biosphère)	Non		
	Patrimoine culturel	Site inscrit	Oui		La Marne et se îles, le canal Saint-Maurice
		Site classé	Non		

Enjeux écologiques 2/2

Espèces protégées :

Le chabot, le brochet, la vandoise et la truite fario ont été recensés en amont de la zone de travaux (GéoIF, ONEMA, point de présence des espèces des inventaires frayère au sens de l'article L432-3 du code de l'environnement).

La bouvière, l'ide mélanote et l'anguille (espèce non protégée mais figurant sur les listes rouges française et mondiale, en danger critique d'extinction) ont été recensées à la station de Charenton-le-Pont.

Synthèse des enjeux écologique et définition du degré de sensibilité environnementale :

⇒ **Le site de dragage a une forte sensibilité environnementale en cas de présence, au droit et jusqu'à 100 m en aval du site, d'un ou plusieurs des éléments suivants :**

Zone concernée	Présence de frayère (oui/non)	Présence d'une espèce faisant l'objet d'une protection réglementaire (oui/non)	Zonage d'intérêt écologique réglementaire (oui/non)	Périmètre de protection immédiat ou rapproché d'un captage AEP (oui/non)
Aval écluse de St Maurice	oui	oui	non	non

Sensibilité environnementale :

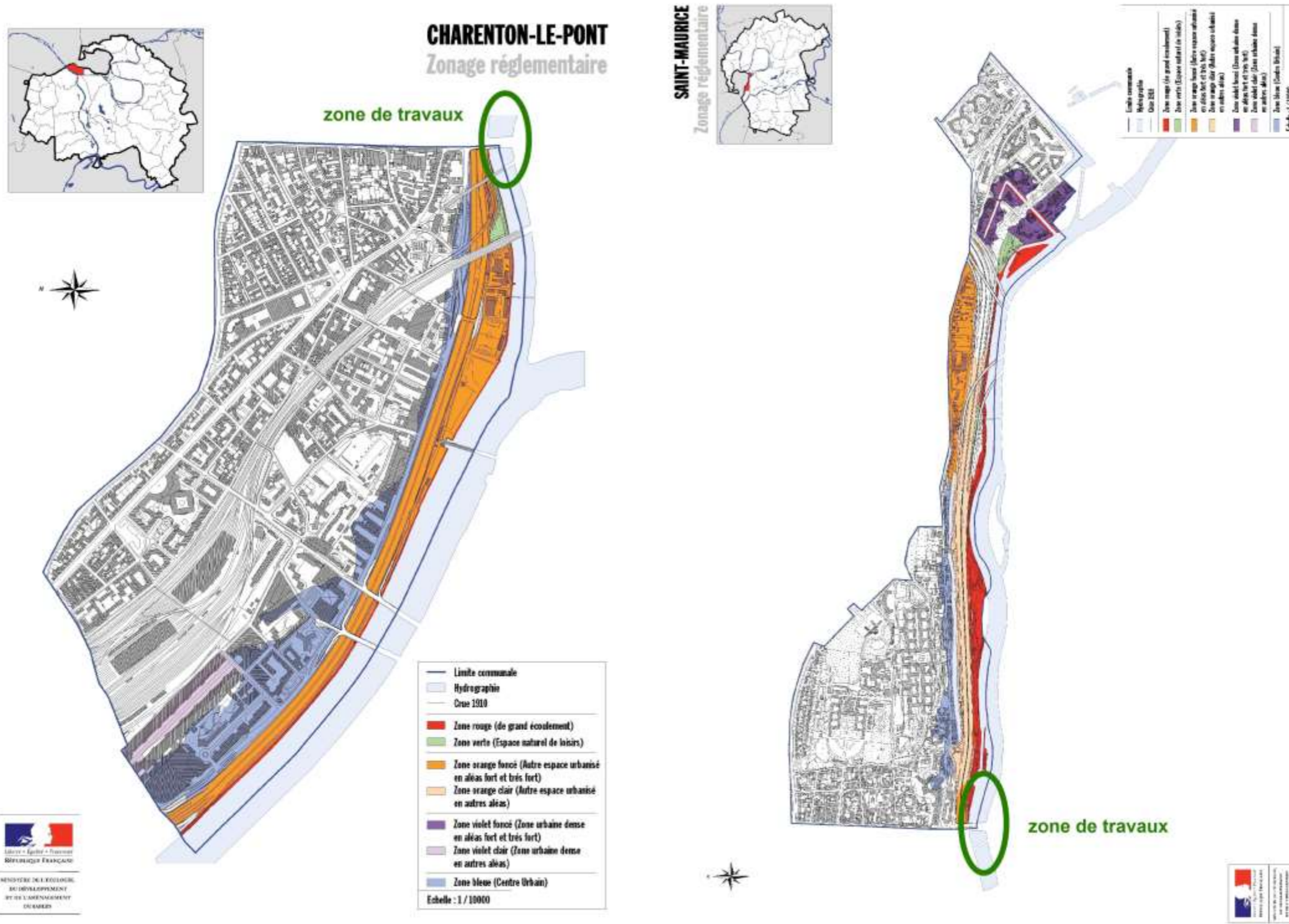
Le site présente une forte sensibilité environnementale du fait de la présence d'espèces de poissons protégées et/ou menacées, ainsi que de la présence possible de leur zone de reproduction. Le site est inclus dans 1 site d'intérêt patrimonial (site inscrit).

Les travaux envisagés concernent l'aval de l'écluse. Afin d'éviter toute perturbation susceptible d'affecter la reproduction des poissons, et notamment des espèces protégées et/ou menacées, les travaux devront être effectués en dehors des périodes de fraie : février à mai pour le brochet, mars-avril pour le chabot, mars à mai pour la vandoise, et avril à juin pour la bouvière et la loche de rivière.

Concernant la proximité du site inscrit (La Marne et se îles, le canal Saint-Maurice), celui-ci ne sera pas impacté par l'opération car aucune modification du paysage n'aura lieu. Les sédiments seront dragués depuis la voie d'eau et transportés par barge vers leur lieu de valorisation.

Synthèse des contraintes environnementales – cartographie des enjeux de qualité d'eau

Risques identifiés



Synthèse des contraintes environnementales – cartographie des enjeux écologiques

Patrimoine culturel

