



Commission locale des usagers

du 31 mars 2022



Ordre du jour

I/ Point d'actualité

- Point sur la situation hydrologique en début de saison
- Etat du trafic
- Fréquentation 2021
- Plantes exotiques envahissantes, l'urgence de maîtriser leur prolifération.

II/ Chômages

- Modifications en 2022 et Programmation en 2023

III/ Travaux

- Bilan des travaux réalisés en 2021 et début 2022
- Travaux à venir

IV/ La hausse des redevances

V/ Pistes d'amélioration



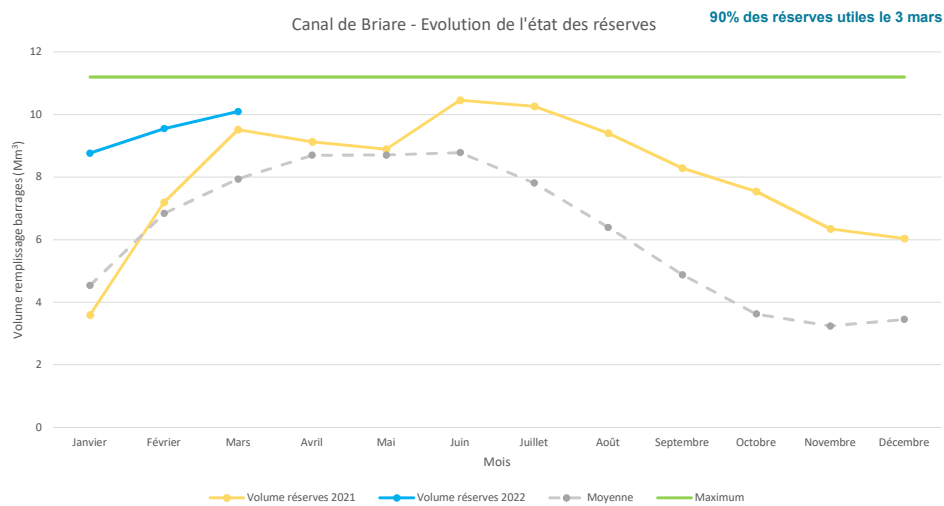
I/ Point d'actualité



Point sur la situation
hydrologique en début de
saison

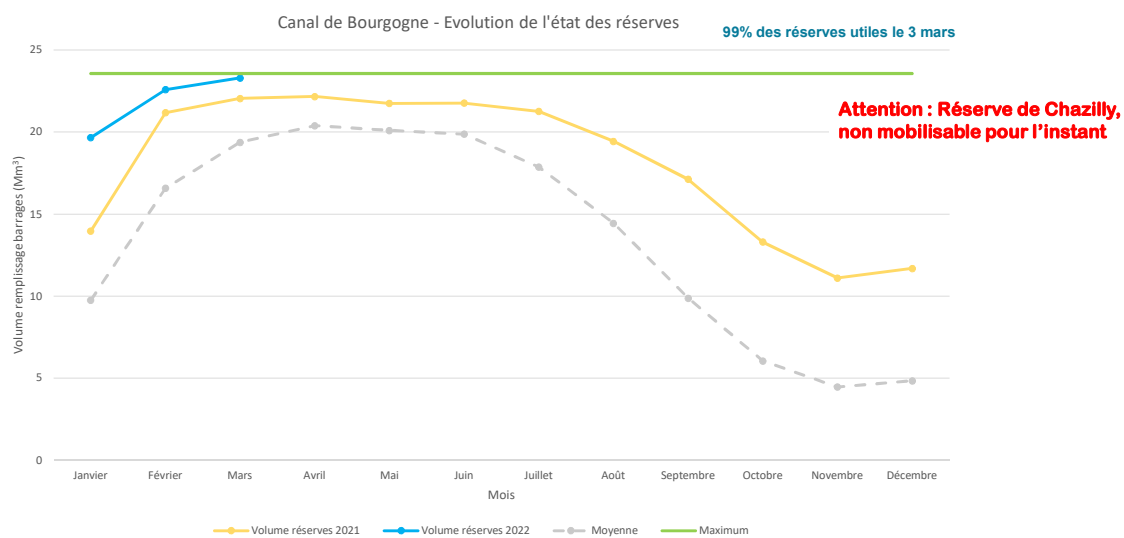
Point sur la situation hydraulique en début de saison

Point sur la situation hydraulique : canal de Briare



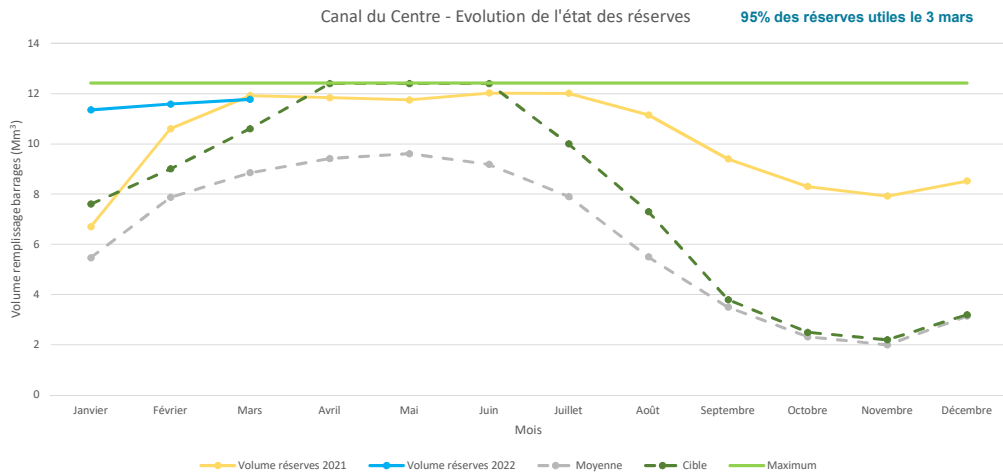
Point sur la situation hydraulique en début de saison

Point sur la situation hydraulique : canal de Bourgogne



Point sur la situation hydraulique en début de saison

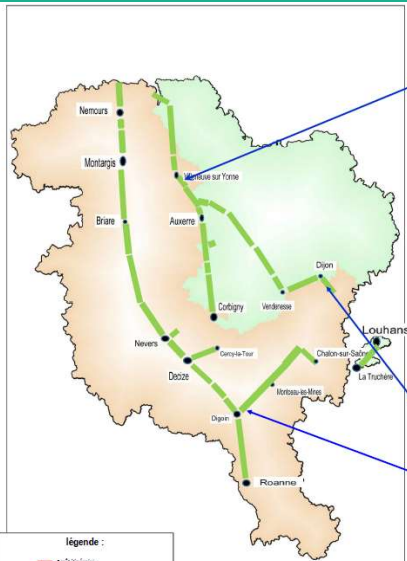
Point sur la situation hydraulique : canal du Centre



Etat du réseau

Etat du réseau

Réduction de vitesse
du 11/03/2022 au 4/04/2022
PK 156.182 à PK 159.364
Avis bat 2022/01254



Information sur appel à signalement

Arrêt navigation
du 30/03/2022 au 31/03/2022
écluse 7 d'Etigny
Avis bat 2022/01364

Limitation mouillage 1,50 m
du 27/03/2022 au 28/03/2022
PK 15.410 à PK 16.980
Avis bat 2022/01548

réduction de vitesse (ravit kayak)
du 15/03/2022 au 16/03/2022

bief de Saint Martin
Avis bat 2022/01209

Limitation mouillage 1,50 m
du 2/02/2022 au 31/12/2022
bief de Saint Martin
Avis bat 2022/00593

Réduction de vitesse à 3km/h
à partir du 30/05/2021
PK 239.445 à 241.855
Avis bat 2021/02802

Limitation mouillage 1,40 m
à partir du 9/03/2022
PK 104.539 à 107.967
Avis bat 2022/01217

Fréquentation 2021

Bilan de la saison

Trafic Plaisance Annuel

Canal du Loing

2021 : 387 passages

2020 : 365 passages

Soit + 6% du trafic plaisanceLégère augmentation du trafic
Post Covid*Canal de Briare*

2021 : 3922 passages

2020 : 3068 passages

Soit +28% du trafic plaisanceAugmentation du trafic suite Post
Covid avec croissance du trafic
des bateaux de location et des
Péniches Hôtels*Canal Latéral à Loire*

2021 : 4459 passages

2020 : 3603 passages

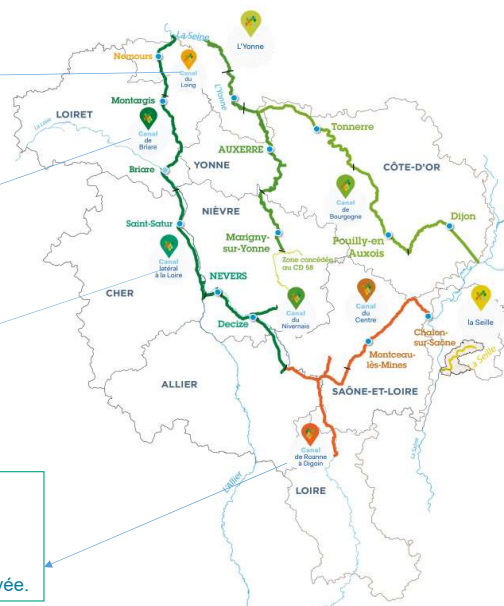
Soit + 24 % du trafic plaisanceAugmentation liée principalement à la
reprise des Péniches Hôtels.*Canal de Roanne à Digoin*

2021: 1613 passages

2020 : 1499 passages

Soit + 8% du trafic plaisance

Légère reprise Post Covid liée au trafic de la plaisance privée.



Bilan de la saison

Trafic Plaisance Annuel

Canal de Bourgogne

2021 : 4463 passages

2020 : 3077 passages

Soit +45 % du trafic plaisanceAugmentation du trafic suite Post Covid avec
croissance du trafic des bateaux de location
et des Péniches Hôtels*Canal du Centre*

2021 : 4610 passages

2020 : 2731 passages

**Soit + 69% du trafic
plaisance**Trafic plaisance en
augmentation lié à la reprise
des Péniches Hôtels*Canal du Nivernais*

2021 : 11968 passages

2020 : 8882 passages

Soit + 35% du trafic plaisanceAugmentation du trafic suite Post Covid avec
croissance du trafic des bateaux de location et
des Péniches Hôtels*Seille*

2021 : 1360 passages

2020 : 1302 passages

Soit +4% du trafic plaisanceLégère augmentation du trafic des
bateaux de location et privée

Plantes exotiques envahissantes

Plantes exotiques envahissantes, l'urgence de maîtriser leur prolifération

Opérations d'arrachage et de faucardage afin de garantir la navigation sur son réseau en limitant autant que possible la dispersion de la plante.

Pas aujourd'hui de solution efficace à 100%.

VNF Centre-Bourgogne met en œuvre des opérations préventives/curatives, exemple opérations **de faucardage automnal/hivernal** (Bourgogne, Centre, Latéral, ..)



- tester une nouvelle approche
- déterminer si un faucardage précoce permettrait de retarder la pousse des plantes aquatiques au printemps
- contrôle des zones faucardées pour juger de l'efficacité de cette expérimentation
- Opération s'élève à 450 000€ sur l'ensemble du réseau géré par VNF Centre-Bourgogne.

Pour rappel sur l'année 2021:

- 230 000€ investis dans des démarches expérimentales,
- 500 000€ en prestations de faucardage





II/ Chômage



Modifications en 2022 et
Programmation en 2023

Chômages 2022

Chômage supplémentaire sur canal de Bourgogne concernant le tunnel de Pouilly à venir fin 2022 début 2023 (dates à préciser)

Avis de la CLU sollicité pour le chômage du canal de Briare

NI: Navigation interrompue sur tout l'axe (ou section)
NR: Navigation restreinte
RP: Risques de perturbation

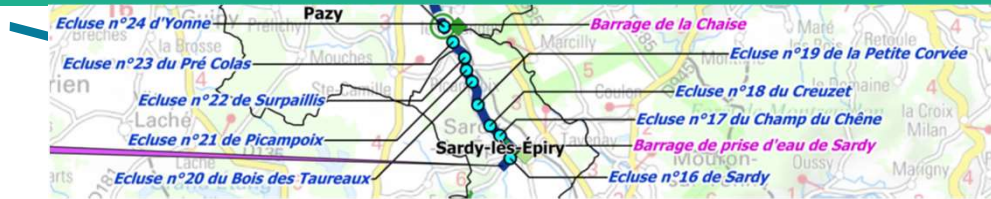
Voies navigables	Class.	N° de section	N° dans l'application	Année	Début	Fin	Durée (semaines)	Nav.	Ouvrage de début	Ouvrage de fin
Canal du Loing	C	606-607	490	2022	lundi 14 février	dimanche 27 février	2	NI	Tout l'itinéraire	
Canal de Briare	S	605	491	2022	lundi 3 janvier	dimanche 27 février	8	NI	écluse 5 de Venon	écluse 34 de Reinette
			492		lundi 14 février	dimanche 27 février	2	NI	écluse 35 de Langlée	écluse 36 de Buges
			792	2022	lundi 7 novembre	samedi 31 décembre	8	NI	écluse 12 de Gazonne	écluse 13 de Javacières
Canal latéral à la Loire	S	609	493	2022	samedi 1 janvier	dimanche 27 février	8	NI	Tout l'itinéraire	
Canal du Centre	S	606	494	2022	samedi 1 janvier	dimanche 27 février	8	NI	Tout l'itinéraire	
Rivière Yonne	C	601-602	495	2022	dimanche 16 octobre	dimanche 30 octobre	2	NR	écluse 1 de la Chainette	écluse 6 de Villeneuve-sur-Yonne
			496	2022	lundi 31 octobre	dimanche 4 décembre	5	NI	écluse 1 de la Chainette	écluse 6 de Villeneuve-sur-Yonne
		602	497	2022	samedi 22 octobre	dimanche 4 décembre	6	NI	écluse 7 d'Etigny	écluse 11 de Villeperrot
			498	2022	samedi 22 octobre	dimanche 13 novembre	3	NI	écluse 12 de Champfleury	écluse 17 de Cannes
Canal de Niernais	S	608-610	499	2022	lundi 24 janvier	dimanche 20 mars	8	NI	Tout l'itinéraire	
			661	2022	mardi 1 novembre	samedi 31 décembre	9	NI	écluse 81 du Batardeau	écluse 80 de Preully
Canal de Roanne à Digoïn	S	611	500	2022	lundi 3 janvier	dimanche 27 février	8	NI	Tout l'itinéraire	
Canal de Bourgogne	S	603 604	501	2022	lundi 24 janvier	dimanche 20 mars	8	NI	Tout l'itinéraire	
Seille Canalisée	S	708b	502	2022	lundi 24 janvier	dimanche 20 mars	8	NI	Tout l'itinéraire	

Prévisions des chômages 2023

Voies navigables	Class.	N° de section	N° dans l'application	Année	Début	Fin	Durée (semaines)	Nav.	Ouvrage de début	Ouvrage de fin
Canal du Loing	C	606-607	740	2023	lundi 6 mars	dimanche 19 mars	2	NI	Tout l'itinéraire	
Canal de Briare	S	605	742	2023	lundi 23 janvier	dimanche 19 mars	8	NI	écluse 5 de Venon	écluse 34 de Reinette
			741		lundi 6 mars	dimanche 19 mars	2	NI	écluse 35 de Langlée	écluse 36 de Buges
			790	2023	dimanche 1 janvier	dimanche 19 février	7	NI	écluse 32 de la Tuilerie	écluse 35 de Langlée
			791	2023	dimanche 1 janvier	dimanche 19 février	7	NI	écluse 12 de Gazonne	écluse 13 de Javacières
Canal latéral à la Loire	S	609	743	2023	lundi 23 janvier	dimanche 19 mars	8	NI	Tout l'itinéraire	
Canal du Centre	S	606	744	2023	lundi 23 janvier	dimanche 19 mars	8	NI	Tout l'itinéraire	
Rivière Yonne	C	601-602	748	2023	dimanche 15 octobre	dimanche 22 octobre	1	NR	écluse 1 de la Chainette	écluse 6 de Villeneuve-sur-Yonne
			749	2023	lundi 23 octobre	dimanche 3 décembre	6	NI	écluse 7 d'Etigny	écluse 17 de Cannes
		601	781	2023	dimanche 1 janvier	dimanche 26 mars	12	NR	écluse 1 de la Chainette	
			782	2023	mercredi 1 novembre	dimanche 31 décembre	9	NR	écluse 1 de la Chainette	
Canal de Niernais	S	608-610	751	2023	lundi 23 janvier	dimanche 19 mars	8	NI	Tout l'itinéraire	
			752	2023	dimanche 1 janvier	dimanche 26 mars	12	NI	écluse 81 du Batardeau	écluse 80 de Preully
			753	2023	mercredi 1 novembre	dimanche 31 décembre	9	NI	écluse 81 du Batardeau	écluse 80 de Preully
Canal de Roanne à Digoïn	S	611	745	2023	lundi 23 janvier	dimanche 19 mars	8	NI	Tout l'itinéraire	
Canal de Bourgogne	S	603 604	747	2023	lundi 23 janvier	dimanche 19 mars	8	NI	Tout l'itinéraire	
Seille Canalisée	S	708b	748	2023	lundi 23 janvier	dimanche 19 mars	8	NI	Tout l'itinéraire	

NI: Navigation interrompue sur tout l'axe (ou section)
NR: Navigation restreinte
RP: Risques de perturbation

Offre de service : canal du Nivernais, écluses 16 à 24 VS



Offre de service actuelle : ouverture en navigation à la demande du 17 mars au vendredi précédent le passage à l'heure d'été

Problématique liée à la gestion hydraulique

Ces biefs dépendent de l'alimentation en eau de la rigole d'Yonne, située dans la portion centrale du canal du Nivernais, concédée au CD 58.

La portion concédée n'a pas de période d'ouverture en navigation à la demande.

La rigole d'Yonne est ouverte dans les derniers jours de mars.

→ VNF ne peut pas garantir le niveau d'eau dans les biefs 16 à 24 VS durant la période de navigation à la demande.

Quelles seraient les conséquences pour les usagers d'une suppression de cette période de navigation à la demande, entre les écluses 16 et 24 VS ?

III/ Travaux

Bilan des travaux réalisés Chômage Hiver 2021-2022



Les principaux travaux réalisés

UTI Bourgogne

➤ *Continuité écologique* (11 sites – 45 k€)

Déploiement de passe à faune (collaboration FDC21)

Après sélection des biefs concernés par les noyades d' animaux, en collaboration avec la Fédération de chasse 21, le pôle ingénierie a fait fabriquer plusieurs types de passes à faune:

- 3 par une entreprise pour 40 314 € dans le bief 15 Yonne à Braux
- 8 autres en régie pour 3 571 € de fournitures (biefs 15 y, 4 S, 21 S, 24 S, 35S et 38S)

Elles sont en phases de tests avec des pièges photos.



Les principaux travaux réalisés

UTI Nivernais-Yonne

➤ Réparation du seuil du déversoir du barrage des Dames (Nivernais)

1^{ère} phase de travaux réalisée entre septembre et janvier 2022 (mise en sécurité du batardeau de chantier vis-à-vis du risque de surverse en cas de crue)

Réparation du déversoir au cours de l'étiage 2022

Montant de l'intervention : 700 000 €



Les principaux travaux réalisés

UTI Nivernais-Yonne

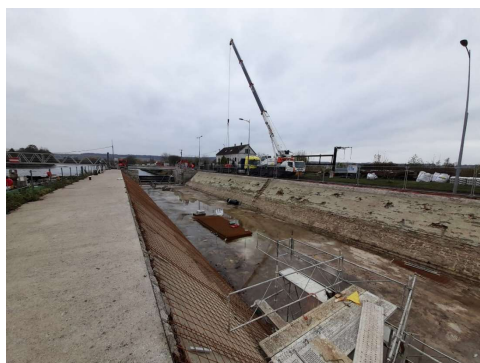
Réplacement de la porte aval de l'écluse d'Etigny

Autres travaux :

- Confortement des bajoyers
- Reprise du génie civil des têtes
- Remplacement des organes de manœuvre (2022)

Coût prévisionnel de l'opération : 2 M€

Octobre à décembre 2021



Les principaux travaux réalisés

UTI Nivernais-Yonne

Ecluse et barrage de Saint-Martin

Premiers travaux en 2021 :

- Rénovation des rainures à batardeau (Coût : 200 k€)
Novembre 2021

Opération principale en 2022 :

- Reconstruction du radier de l'écluse
- Confortement des bajoyers
- Confortement du déversoir de surface
- Confortement de l'estacade aval et du perré aval de rive droite
- Traitement de la fosse en aval de l'écluse

Octobre à décembre 2022



Les principaux travaux réalisés

UTI Nivernais-Yonne

Rénovation de la halte nautique de Cravant-Bazarnes

- Réalisé : battage de palplanches
- En cours : installation d'une poutre de couronnement, finitions



Les principaux travaux réalisés

UTI Nivernais-Yonne

Renforcement de l'estacade amont de l'écluse de Rosoy



Les principaux travaux réalisés

UTI Saône-Loire, Seille

Canal de Roanne à Digoin

- **Réparation de la cuvette des Brenons à Artaix** par des travaux de maçonnerie en vue de traiter des fuites et conforter l'ouvrage

Coût global de l'opération pour ce chômage : **400 000€**

A noter la pêche de sauvegarde pour 30 000€, pêche qui a permis de sauver plusieurs tonnes de poissons qui ont été remis à l'eau dans d'autres biefs du canal du CRD

Canal du Centre:

- **Remplacement de 4 portes d'écluse** (Chagny et Gévelard)

Coût global de l'opération pour ce chômage : **375 000€**

Seille:

- **Pontons d'attente aux écluses de Cuisery et la Truchère**

Coût global **150 000 €**

Travaux divers sur le réseau de l'UTI Saône-Loire

- Changement des 2 vannes **190 000€**
- Modernisation d'ouvrages d'alimentation sur la rivière Dheune **135 000€**
- Réfection du ponton aval de Crissey **335 000€**
- Etanchéité et maçonneries **155 000€**



Les principaux travaux réalisés

UTI Val de Loire-Seine

Canal Latéral à la Loire et canal du Nivernais

- **Restauration de la Digue de Bannay du canal Latéral à la Loire**
Travaux 2021-2022
Coût prévisionnel de l'opération : **700 K€**



- **Changement porte d'Herry**
Travaux 2022
Coût de l'opération : **190 K€**



Les principaux travaux réalisés

UTI Val de Loire-Seine

Canal Latéral à la Loire et canal du Nivernais

- **Maçonnerie perré aval écluse Acolin**
Travaux 2022
Coût prévisionnel de l'opération : **61K€**



- **Bief du Guétin(CLL), Bief des Roches(Nivernais)**
Réaménagement et création de passages à gibier
Financement assuré par FDC 58, surveillance des travaux VNF
Création de 2 passages, réaménagement de 9 passages existants
Installation de pièges photographiques



Chantiers engagés



Chantiers engagés



UTI Bourgogne - canal de Bourgogne

➤ *Restauration du confortement de la digue bief 113U (4 M€ TTC)*

- Reconstitution des protections de berge pour améliorer la stabilité de la digue par la mise en place d'un rideau de palplanches sur 3.341 km
- Reconstitution d'une revanche de protection contre le batillage
- Amélioration des conditions de maintenance des ouvrages (pieds de digue) par la création de layons dans la végétation)
- Création de passes à gibier dans le cadre des continuités écologiques territoriales

➤ *Restauration de l'écluse 76S (500 k€ TTC)*

- Remplacement des portes amont et aval
- Reprise de l'étanchéité des portes (seuil, chardonnet)
- Travaux de maçonnerie: reprise du sas, des pierres de couronnement
- Changement des équipements passerelles, vantelles, crics...

Restauration de la maçonnerie et serrurerie avant modernisation (500 k€)



Chantiers engagés



UTI Bourgogne - canal de Bourgogne

➤ *Restauration des écluses* (320 k€ TTC)

Travaux de reprise de l'étanchéité au niveau des portes: réfection / remplacement porte, reprise des Chardonnets, du seuil,...: 10 portes

Travaux de changement des bois de busquage: 15 portes

➤ *Modernisation de la prise d'eau de Lavrey* (200 k€ TTC)

Réfection et modernisation du barrage de et de la prise d'eau

Chantiers engagés



UTI Bourgogne - canal de Bourgogne

Ouvrages linéaires - restauration de berges (9 sites – 2100 ml – montant 850 k€)

➤ *Défense de berge en technique mixte* (4 sites – 700 km – 155 k€)

Défense de berge avec tunage bois et hélrophytes (collaboration FDPPMA 21 et 89)

➤ *Défense de berge en palplanche* (5 sites -1.4 km – 650 k€)

Pose de palplanches sur site à enjeux routiers ou fuyard

➤ *Continuité écologique* (11 sites – 45 k€)

Déploiement de passe à faune (collaboration FDC21)



Chantiers engagés



UTI Bourgogne

➤ *Remise en conformité du barrage de Panthier:*

Études en cours, travaux programmés de l'automne 2024 à l'été 2025 (retenue abaissée, navigation 2025 impactée sur le versant Saône)
Coût prévisionnel de l'opération : **11,4 M€**

➤ *Reprise de l'étanchéité des rigoles de remplissage du barrage de Cercey:*

Améliorer l'alimentation en eau du canal de Bourgogne via le réservoir de Cercey (étanchéification et curage des rigoles, consolidation du génie civil)

1^{ère} phase de travaux en 2023 (période de travaux calée pour ne pas impacter le remplissage du barrage et l'alimentation du canal)
Coût prévisionnel de l'opération : **3 M€**

➤ *Modernisation du canal de Bourgogne :*

- Lancement en 2022 des études de modernisation pour la section dite Bourgogne 3
 - Déploiement de la fibre optique en immergé à partir de 2023 sur la section dite Bourgogne 3
- Coût prévisionnel de l'opération : **3 M€**



Chantier engagé



UTI Nivernais-Yonne

Réhabilitation du barrage de Batardeau (Nivernais) :

- Autorisation environnementale : enquête publique terminée
- Réfection du seuil fixe, remplacement du barrage actuel par un barrage gonflable à l'eau, aménagement d'une passe à poissons
- Avancement des travaux fortement dépendant de l'hydrologie de l'Yonne
- **1^{ère} phase de travaux** : sept. 2022 à mars 2023 (arrêt de la navigation entre nov. 2022 et mars 2023)
- **2nd et 3^{ème} phases de travaux** : juin 2023 à début 2024 (arrêt de la navigation entre nov. 2023 et janvier 2024)

Coût prévisionnel de l'opération : **5,2 M€**



Chantiers engagés

UTI Saône-Loire, Seille

➤ *Restauration de la tranchée d'Ecuisse (phase 2) et du tunnel de la rigole d'alimentation du barrage de Torcy :*

- Abaissement du bief, mise à sec de la tranchée pour réaliser les travaux;
- Réparation des ouvrages maçonnés;
- Réhabilitation des ouvrages de gestion de la ressource en eau;
- Traitement végétation;

Travaux de novembre 2021 à février 2022

Réouverture à la navigation fin février 2022

Coût des travaux : **3 M€**



➤ *Restauration de la tranchée d'Ecuisse (phase 3):*

Reprise des murs supérieurs et mise en place d'un dispositif de drainage en pied de digue sur la risberme supérieure et inférieure
Travaux en 2022 sans interruption de la navigation

Coût prévisionnel des travaux: **1,5 M€**

Chantiers engagés

UTI Saône-Loire, Seille

Canal du Centre

- **Travaux de protection de berges pour 400 000€**
 - Enrochement : 450 m
 - Palplanches : 650 m

Seille

- **Aménagement et dragage pour 350 000€**
 - Mise en place d'un ponton de débarquement à l'aval de l'écluse de Branges
 - Mise en place d'un ponton de débarquement à l'amont de l'écluse de Cuisery
 - Réalisation d'une passerelle à l'écluse de Branges pour sécuriser l'auto éclusage et le déplacement des usagers le long de l'écluse (ce qui n'est pas possible aujourd'hui et oblige les usagers à traverser le route départementale à pieds)
 - Dragage de la sortie de l'écluse de la Truchère pour faciliter l'accès en Saône
- **Travaux d'abattage pour sécurisation du réseau pour 500 000€**
 - Digue et tranchée de Chagny
 - Abattage sur l'ensemble du réseau
- **Faucardage pour 400 000€**
Entre Roanne et Digoin, Digoin et Dompierre, en amont de Paray-le-Monial et à St Bérain/Dheune
- **Travaux divers de régénération programmés sur le réseau de l'UTI Saône-Loire pour 400 000€**
Régénération des ouvrages (étanchéité, changement des vannes et maçonnerie)
- **Réparation de fuites pour 150 000€**
Aqueduc de Galuzot à Montceau-les-Mines, berge à Santenay et cale du Vandin à Palinges

Chantiers engagés

UTI Val de Loire-Seine

Pont-canal de Briare:

Réhabilitation de l'éclairage : intervention programmée sur les 2^{ème} et 3^{ème} trimestres 2022 (intégration d'une platine LED sur le couronnement existant et décapage du globe)

Reprise de l'étanchéité des trottoirs

- 1^{ère} phase terminée : déconstruction de la structure existante, pose et repose des pierres de taille, enfouissement des câbles, reprise de l'étanchéité, Passage de bateaux possible le week-end
- Interruption de la navigation en mai/juin 2022 (2 x 5 jours) pour la réalisation de la couche du revêtement en sable de Loire stabilisé

Coût prévisionnel de l'opération : **2,3 M€**



Chantiers engagés

UTI Val de Loire-Seine

Modernisation du canal de Briare et du canal du Loing:

➤ **Mise à niveau de la partie « automatisée » du canal de Briare**

Recrutement d'un maître d'œuvre en 2022

Pas de travaux prévus avant 2023

Coût prévisionnel de l'opération : **entre 9 M€ et 11 M€**

➤ **Automation de la partie « manuelle » du canal de Briare**

Travaux en cours jusqu'à l'été 2022 (retard d'approvisionnement des automates)

Coût prévisionnel de l'opération : **2 M€**

Communication spécifique sera mise en place pour accompagner la mise en place du dispositif

➤ **Déploiement de la fibre optique en immergé sur le reste du canal de Briare**

Travaux en 2022

Coût prévisionnel de l'opération : **1,5 M€**

➤ **Déploiement de la fibre optique en immergé sur le canal du Loing**

Travaux pendant le premier semestre 2022

Coût prévisionnel de l'opération : **1 M€**

➤ **Restauration de la Digue de Bannay du canal Latéral à la Loire**

Travaux 2021-2022

Coût prévisionnel de l'opération : **700 K€**

IV/ Hausse des redevances

Hausse des redevances domaniales de VNF

➤ Constat :

- Expertise et benchmarking national menés sur les redevances domaniales appliquées auprès d'autres gestionnaires de domaine public – résultat : **VNF très en deçà des montants pratiqués ailleurs**
- Dotation de l'état de plus en plus faible et besoin croissant quant au niveau de service et entretien attendu par les usagers de la voie d'eau
- Grille tarifaire de VNF complexe à appliquer -> évolution à mener pour simplifier

➤ Objectifs de l'établissement :

- Faire évoluer la grille tarifaire afin de **simplifier** son application et **être plus cohérent** avec les tarifs appliqués par les autres gestionnaires de domaine public (*1ère évolution en 2022 et 2ème évolution prévue pour 2023*)

➤ Ce qui a été réalisé :

- Création d'un pôle en 2019 avec centralisation des pôles domaine UTI au niveau siège permettant une harmonisation des pratiques et équité de traitement des usagers quant aux redevances appliquées.
- Création de fiche méthodologique nationale pour aider à l'établissement des calculs des redevances à compter de 2022
- Courrier type d'explication des hausses envoyés en 2022 aux pétitionnaires lors des renouvellements

Hausse des redevances domaniales de VNF

Principales augmentations constatées pour 2022 concernent:

- les COT bateaux stationnaires
- et les COT Immeubles bâtis

➤ *Les immeubles bâtis :*

Mise à jour des surfaces habitables à l'issue de l'état des lieux (constat que les surfaces habitables ont souvent été sous-estimées lors des premières conventions)

Mode de calcul des surfaces ont évolué : prise en compte des surfaces utiles des pièces (en fonction de la hauteur des pièces < ou > à 1.8 m), et prise en compte des caves/ sous-sol/greniers aménageables... pris pour moitié dans la surface

Les valeurs locatives de référence ont évoluées (Vlr) par commune. Cette valeur est basée sur les valeurs locatives établies à partir de la cote annuelle des valeurs vénales immobilières et foncières au 1er janvier 2001 (Edition CALLON) indexées depuis à l'indice du coût de la construction (ICC)

Les coefficients de contexte urbain (Ccu) ont également évolué selon la proximité de la maison aux commerces et services. Ce coefficient permet de moduler le tarif en fonction de la localisation précise de l'occupation au sein d'une commune

Hausse des redevances domaniales de VNF

Principales augmentations constatées pour 2022 concernent:

- les COT bateaux stationnaires
- et les COT Immeubles bâtis

➤ *les bateaux stationnaires :*

Les valeurs locatives de référence ont évoluées (Vlr) selon la taille de la commune sur laquelle est stationné le bateau

Les coefficients de contexte urbain (Ccu) ont également évolué selon l'environnement et les caractéristiques de la zone de stationnement où séjourne le bateau

-> comptabilisation de **la redevance équipement R2** très souvent non pris en compte dans les premières conventions

- si dispositif d'amarrage non amovible : on compte R1 (droit de stationnement)+ R2

- si dispositif d'amarrage amovible de type pieux : on compte R1 + 1 objet tarifable « équipement d'amarrage » pieux

Selon **le nombre d'équipement**, R2 évolue :

Les équipements sont : amarrages, électricité, eau, assainissement, télécommunication...

	Secteurs	Redevance forfaitaire en €/mois
Autres secteurs	1 équipement	30,00
	2 équipements	55,00
	3 équipements	75,00
	4 équipements	90,00
	5 équipements	105,00

Si équipement fixe installé par l'occupant : R2 n'est pas pris en compte dans le calcul de la redevance pour la première convention. Ensuite l'équipement est considéré être intégré au domaine public fluvial et donc pris en compte lors des renouvellements

V/ Pistes d'amélioration

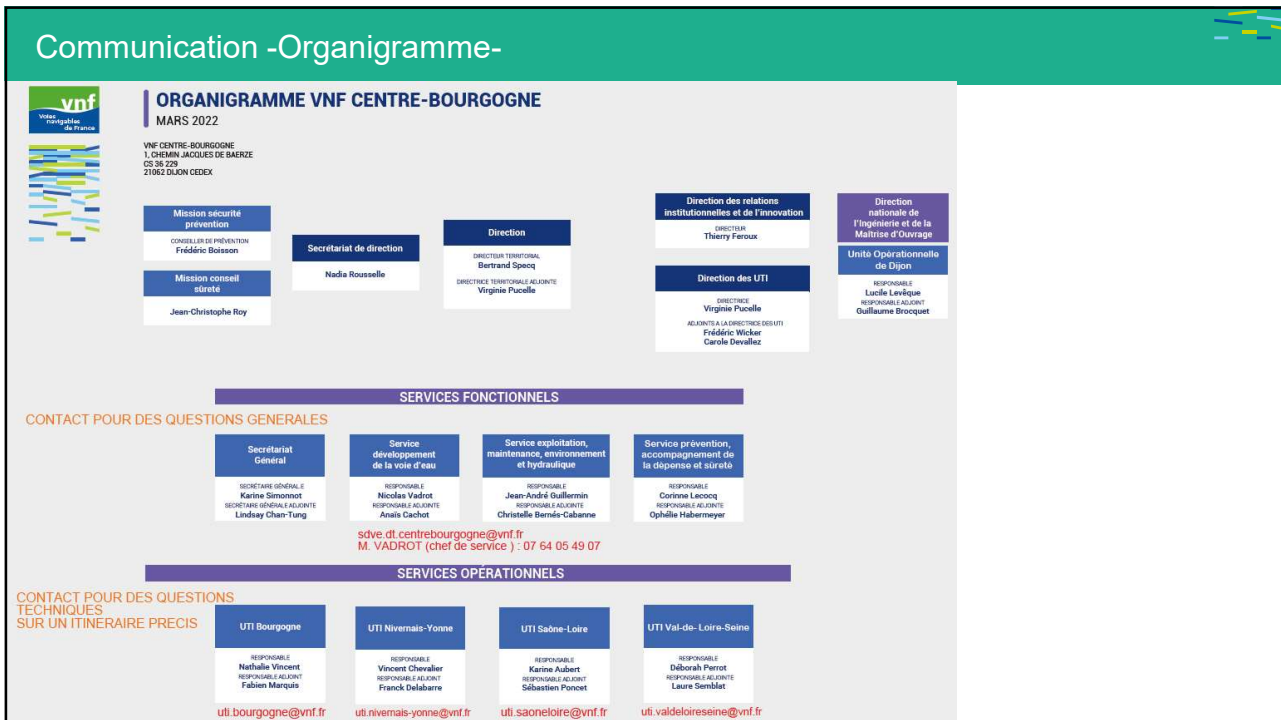
Communication -piste d'amélioration à venir-

➤ Démarche qualité

Pour répondre au plus près des usagers de la voie d'eau, il est envisagé de :

- **Présenter le Contrat d'Objectifs et de Performance (COP) de VNF**: Feuille de route signée entre l'Etat et VNF pour les 10 ans à venir.
 - présentation aux péniches-hôtels: 1 février 2022
 - présentation aux loueurs : 15 février 2022 *-présentation du siège-*
 - présentation aux plaisanciers : 14 avril 2022
- **Travailler en concertation la concordance de la fermeture des canaux et des périodes de chômage.**
 - Besoin d'allongement des périodes de chômage à étudier. Travaux liés à la modernisation du réseau.
 - Quels types d'informations attendues et quels délais?
- **Réinventer des instances de concertation**, tout en réorganisant la CLU
 - La CLU répond a un cadre réglementaire, non appliqué en l'état
 - Concertation avec les usagers pour créer des instances d'échange plus ciblées et dédiées.
- **Une question, une demande = Un contact (diapositive suivante)**

Communication -Organigramme-

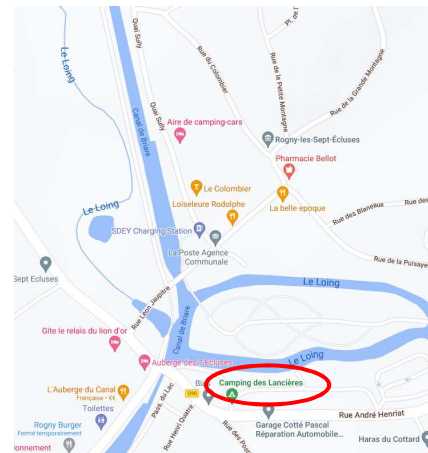
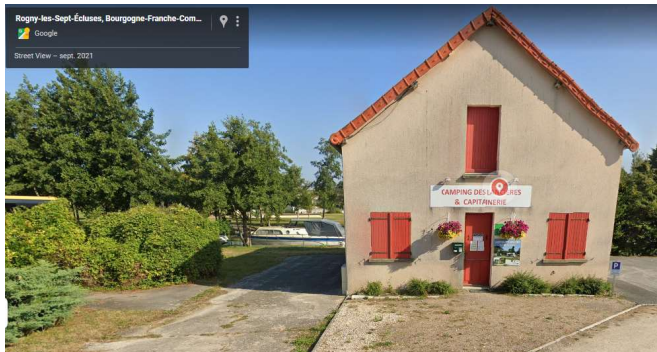


Message à l'attention des usagers

Capitainerie de Rogny-les-Sept-Ecluses

Les usagers qui souhaitent s'amarrer au port de Rogny-les-Sept-Ecluses (quai Sully) doivent régler leur amarrage à la capitainerie.

La capitainerie se situe au niveau du camping des Lancières -rue André Henriat-. Une signalétique sera mise en place prochainement.





FIN

Contact : sdve.dt.centrebουργogne@vnf.fr