

Présentation de l'opération de dragage

Localisation et unité d'intervention:

Voies d'eau	Zone de sédimentation	Type voie d'eau	Bief	PK début	PK fin	Communes
Seine aval	Ile Saint Martin, aval Bras RG-1	Rivière	NDLG	125,450	125,750	Saint-Martin-la-Garenne, Mousseaux-sur-Seine

Date et durée des travaux :

Les dragages sont prévus entre le 12 et le 14 septembre 2022.

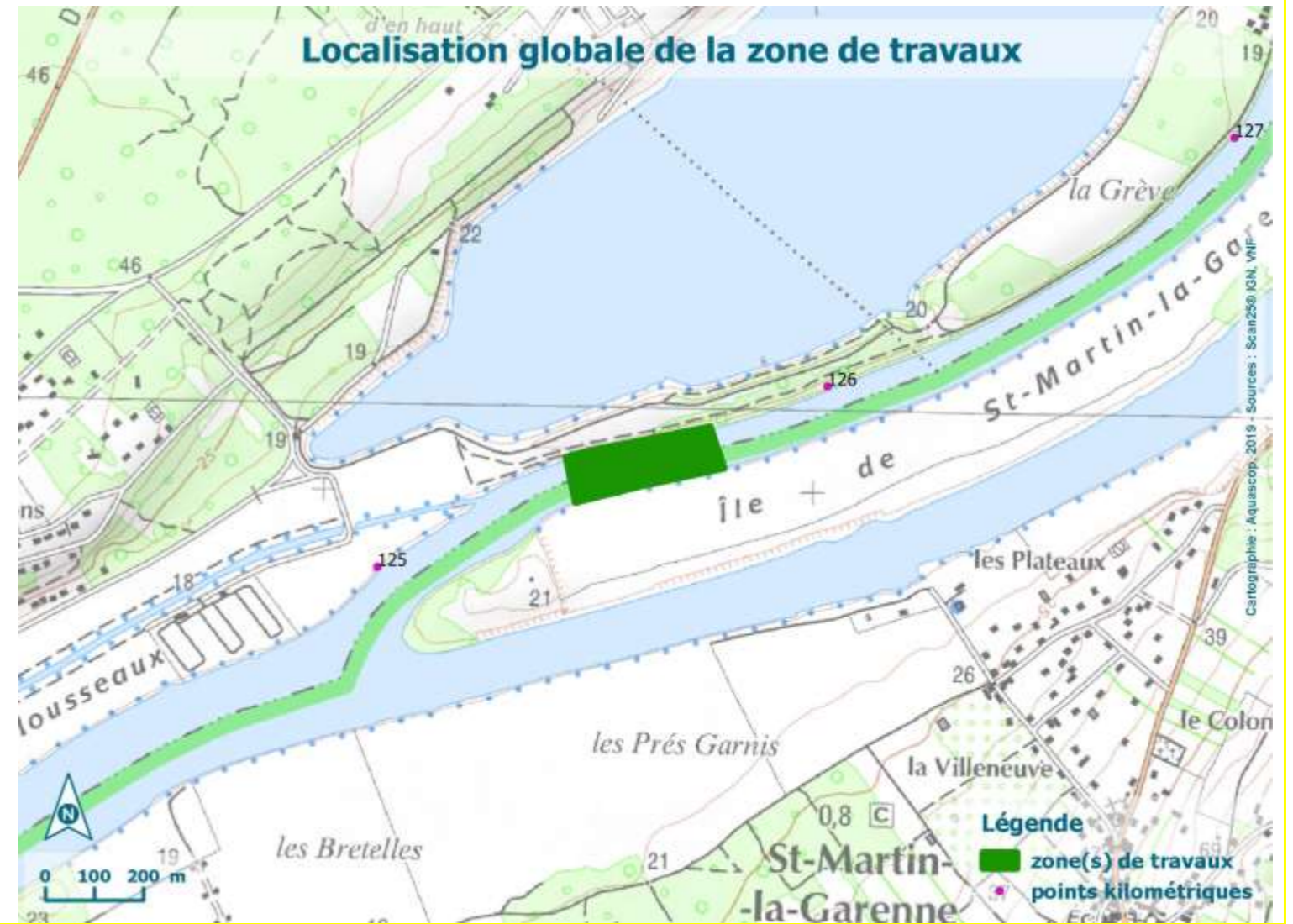
Techniques employées pour le dragage :

Les dragages seront réalisés à la pelle mécanique.

Volume à draguer (en m³) et qualité des sédiments (m³) :

Volume (m ³)	N° d'analyse	Seuil S1 dépassé (oui/non)	Propriétés HP4 ; HP5 ; HP 6 ; HP 7 ; HP 8 ; HP 10 ; HP11 et HP13	Test HP 14 : écotoxique (oui/non)	Type de sédiments (inertes, non inertes non dangereux, dangereux)
747	2022-RBS- PK125,600 22E099768-003	non	Non dangereux	non	Inertes

Prélèvements réalisés le 04/05/2022.



Localisation exacte des travaux – cartographie



Enjeux de qualité d'eau

Type de voie(s) d'eau :

- Rivière :	o Grand gabarit	x
	o Petit gabarit	
- Canal :	o Grand gabarit	
	o Petit gabarit	
	o Annexe : rigole, fossé	
- Milieu :	o Urbain : habitat	
	o Rural	x
	o Industriel	
	o Portuaire	

Risques identifiés :

- Présence d'un ou plusieurs Plan de Prévention Risque Inondation : X
78DDT20100014 - PPRI de la Seine et de l'Oise - Approuvé en 2007
- Présence d'un Plan de Prévention Risque Technologique :
- Présence d'un Plan de Prévention Risque Mouvement de Terrain :

Qualité d'eau d'après la DCE :

Masse(s) d'eau concernée(s)	Nom	Type	État chimique (objectif)	État écologique (objectif)	État chimique (actuel)	État écologique (actuel)
FRHR230B	la Seine du confluent de la Mauldre (exclu) au confluent de l'Epte (exclu)	Eaux superficielles Fortement modifiée	Bon état en 2027	Bon potentiel en 2021	mauvais	moyen

Périmètres de protection des captages :

	Localisation à moins de 100 m de la zone à draguer	Captage concerné	Type (souterrain / superficiel)	Référence arrêté
Périmètre de protection immédiate	non			
Périmètre de protection rapprochée	non			
Périmètre de protection éloignée	non			

Enjeux écologiques 1/2

Données sur les peuplements piscicoles :

Une station de pêche est située sur la Seine (03127370 - La Seine à Méricourt 4), environ 6 km en amont de la zone de travaux ; les dernières données disponibles sur le site <http://www.naiades.eaufrance.fr/> datent de 2017. Les espèces principales sont la perche commune, la perche soleil et l'anguille. Les espèces secondaires sont le chevesne et le silure.

Type de berges :

Les berges sont naturelles (atlas schéma environnemental des berges d'Ile-de-France - IAU - 2012).

Présence de frayères connues par la bibliographie – PK concerné – espèces identifiées :

L'avant-projet d'arrêté relatif aux frayères du département des Yvelines (10/11/2011) indique la présence de frayères dans la Seine pour les espèces de la liste 1 (chabot, lamproie de planer, lamproie de rivière, lamproie marine, saumon atlantique, truite de mer, vandoise) de Andrésy à Port-Villez et de la liste 2 (alose feinte, grande alose, brochet) de Mantes-la-Jolie à Moisson. Des frayères potentielles à brochet et vandoise ont été recensées environ 9 km en amont du site (GéolF, ONEMA, point de présence des frayères des espèces des inventaires frayère au sens de l'article L432-3 du code de l'environnement).

Zonages d'inventaires et réglementaires concernés :

Zone de sédimentation	Thème	Type	Localisation à moins de 100m	Nom
Ile Saint Martin, Bras RG-1	Écologie	ZPS (<i>Zone de protection spéciale</i>)	Oui	FR1112012 - Boucles de Moisson, de Guernes et de Rosny
		ZNIEFF 2 (<i>Zone Naturelle d'Intérêt Ecologique Faunistique et Floristique de type II</i>)	Oui	110001333 - BOUCLE DE GUERNES-MOISSON
		ZNIEFF 1 (<i>Zones Naturelles d'Intérêt Ecologique Faunistique et Floristique de type I</i>)	Oui	110001338 - PLAN D'EAU DE LAVACOURT
		ZICO (<i>Zone importante pour la conservation des oiseaux</i>)	Oui	if01 - BOUCLE DE MOISSON
		SIC (<i>Site d'intérêt communautaire</i>)	Non	
		APB (<i>Arrêtés de protection de biotope</i>)	Non	
		Ramsar (<i>zone humide d'importance internationale</i>)	Non	
		RNCFS (<i>Réserve nationale de chasse et de faune sauvage</i>)	Non	
		CEN (<i>conservatoire d'espaces naturels</i>)	Non	
		CDL (<i>Conservatoire du Littoral</i>)	Non	
		PN (<i>Parc national</i>)	Non	
		PNR (<i>Parc naturel régional</i>)	Oui	FR8000030 - Vexin français
		RNN (<i>réserve naturelle nationale</i>)	Non	
		RNR (<i>réserve naturelle régionale</i>)	Non	
		RB (<i>réserve de biosphère</i>)	Non	
	Patrimoine culturel	Site inscrit	Non	
		Site classé	Non	

Enjeux écologiques 2/2

Espèces protégées :

Anguille (espèce non protégée mais figurant sur les listes rouges française et mondiale, en danger critique d'extinction), ide mélanote et vandoise ont été recensés à la station de Méricourt. La présence de brochet et vandoise a été signalée environ 9 km en amont du site (GéolF, ONEMA, point de présence des espèces des inventaires frayère au sens de l'article L432-3 du code de l'environnement).

Synthèse des enjeux écologiques et définition du degré de sensibilité environnementale :

⇒ **Le site de dragage a une forte sensibilité environnementale en cas de présence, au droit et jusqu'à 100 m en aval du site, d'un ou plusieurs des éléments suivants :**

Zone concernée	Présence de frayère (oui/non)	Présence d'une espèce faisant l'objet d'une protection réglementaire (oui/non)	Zonage d'intérêt écologique réglementaire (oui/non)	Périmètre de protection immédiat ou rapproché d'un captage AEP (oui/non)
Ile Saint Martin, Bras RG-1	oui	oui	oui	non

Sensibilité environnementale :

Le site présente une forte sensibilité environnementale du fait de la présence d'espèces de poissons protégées et/ou menacées, ainsi que de la présence possible de leur zone de reproduction. Le site est également inclus dans des zones d'intérêt écologique (ZNIEFF, Natura 2000).

L'intérêt de la ZNIEFF des boucles de la Seine réside dans l'ensemble géomorphologique remarquable (terrasses alluviales et affleurements calcaires) qui abritent une faune et une flore d'affinité méditerranéenne à boréo-montagnarde; le site constitue un site d'hivernage majeur en Ile-de-France et un site d'importance nationale pour la reproduction d'une espèce limnicole. des boucles de la Seine réside dans l'ensemble géomorphologique remarquable (terrasses alluviales et affleurements calcaires) qui abritent une faune et une flore d'affinité méditerranéenne à boréo-montagnarde; le site constitue un site d'hivernage majeur en Ile-de-France et un site d'importance nationale pour la reproduction d'une espèce limnicole.

Le plan d'eau de Lavacourt, ancienne gravière mise en eau et aménagée en base de loisir, est un site majeur en Ile-de-France pour l'hivernage des oiseaux d'eau.

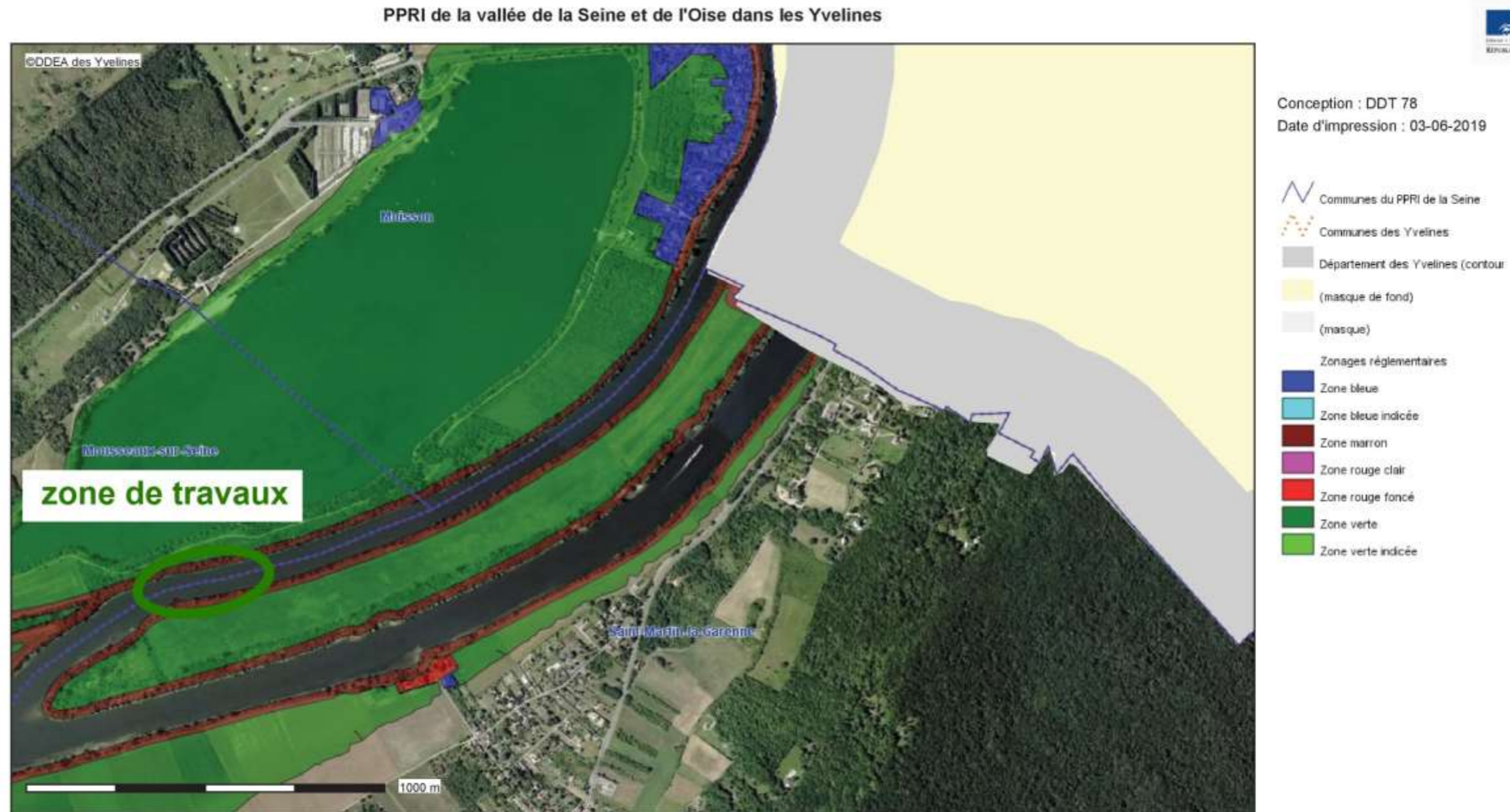
Le site Natura 2000 est situé au sein d'une boucle de la Seine, dont les habitats constituent un ensemble très favorable à l'avifaune; le site revêt une importance primordiale en Ile-de-France de part la présence des habitats (dont certains rares) qui accueillent de nombreux oiseaux (dont des oiseaux d'eau), que ce soit en période de reproduction, de migration ou en hivernage.

Afin d'éviter toute perturbation susceptible d'affecter la reproduction des poissons, et notamment des espèces protégées et/ou menacées, les travaux devront être effectués en dehors des périodes de fraie : février à mai pour le brochet, mars-avril pour le chabot, mars à mai pour la vandoise, et avril à juin pour la bouvière et la loche de rivière.

Concernant l'avifaune, le bruit à proximité du chantier est assimilable au bruit d'un chantier léger et il sera ponctuel (quelques jours). La gêne susceptible d'être occasionnée aux oiseaux d'eau pourra également être limitée par la mise en place d'horaires adaptés afin de réduire le niveau de bruit rencontré.

Synthèse des contraintes environnementales – cartographie des enjeux de qualité d'eau

Risques identifiés



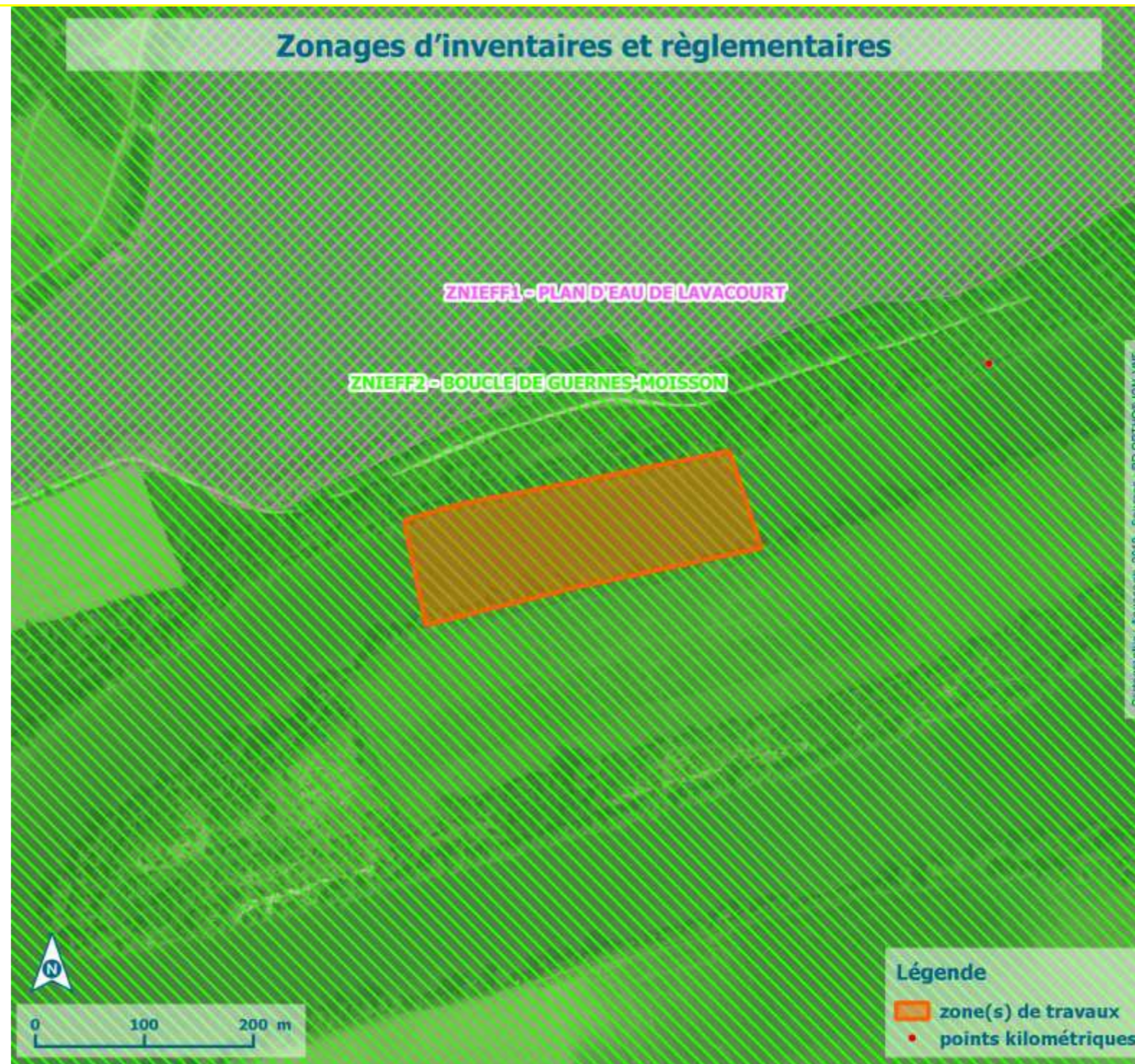
Description :

Ce document d'information n'a pas de valeur juridique. Il ne peut être opposable aux tiers, ni se substituer aux réglementations en vigueur (voir cartes de l'arrêté préfectoral du 30/06/2007).

Pour visualiser les "Aléas hydrauliques" ou les "Zonages réglementaires", cocher la couche correspondante dans l'onglet "Thèmes".

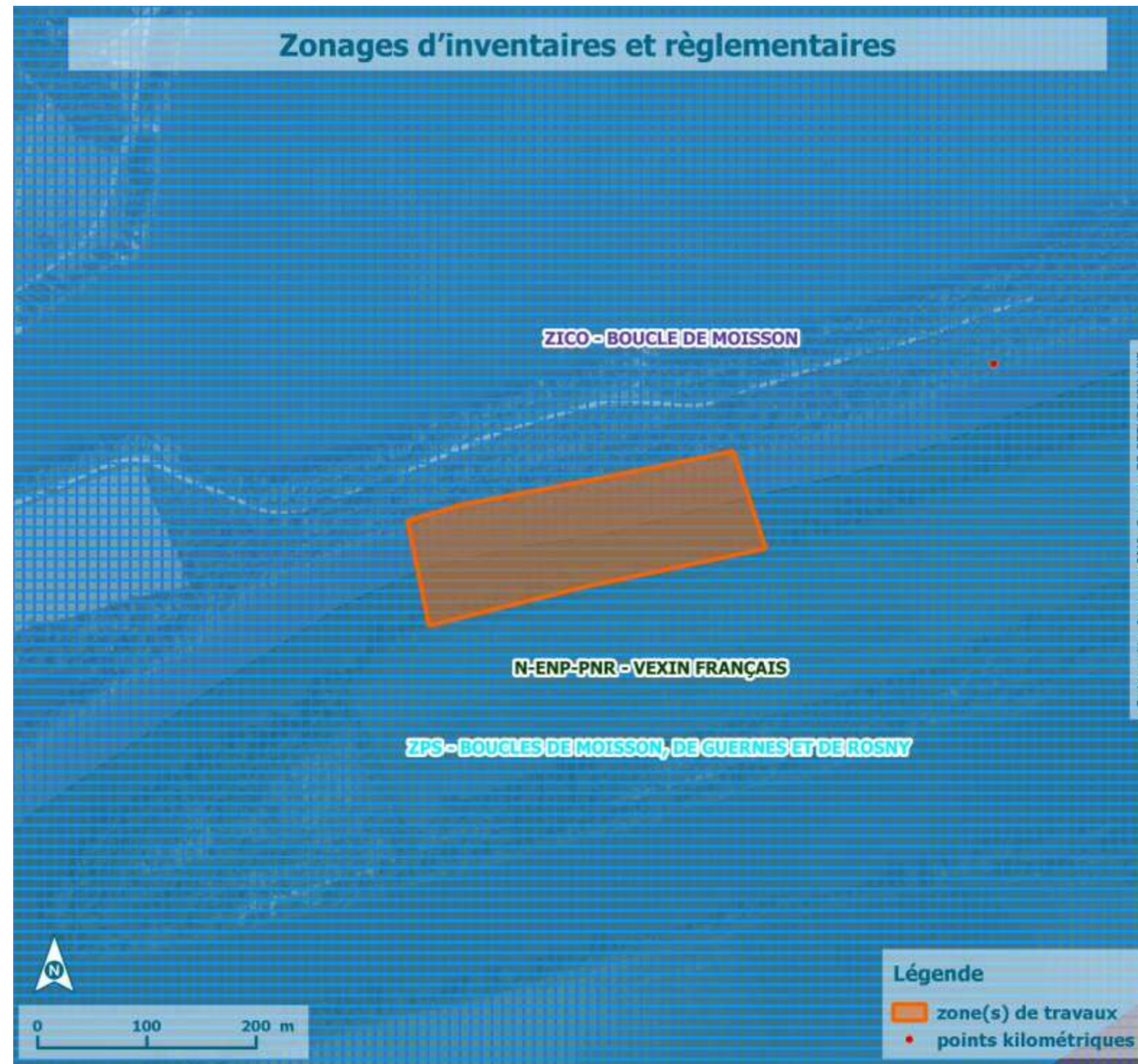
Synthèse des contraintes environnementales – cartographie des enjeux écologiques

Zonages d'inventaires et réglementaires



Synthèse des contraintes environnementales – cartographie des enjeux écologiques

Zonages d'inventaires et réglementaires



Mesures environnementales

Mesures de contrôle et de suivi :

- Mesure systématique de l'oxygène dissous, la température, le pH, la turbidité, mesures réalisées en surface et à mi-hauteur de la lame d'eau conformément aux prescriptions de l'arrêté,
- Utilisation d'une drague équipée d'un GPS (DGPS) lors des opérations de dragage,
- Arrêt des dragages si dépassement du seuil de :

MES	Oxygène dissous
≥ 165 mg/L	< 4 mg/L

Mesures réductrices :

- Mise en place d'un rideau anti-dispersion
- Réalisation des travaux en dehors de la période du 1er février au 30 juin

Filières de gestion

Filière de gestion

Valorisation

- Aménagements paysagers
- Renforcements de berges
- Comblement de carrières
- Comblement de ballastière
- Compostage
- Épandage agricole
- Régilage

Remobilisation dans le milieu

- Remise en suspension
- Nivellement

Stockage

- Élimination en centre de stockage (ISDI, ISDND, ISDD)

Traitement préalable à la valorisation ou au stockage

Volumes : (en m ³)
747

Localisation du site :

Valorisation en comblement de carrière à Muids-sur-Seine (PK 186.000 sur la Seine), site géré par la société Lafarge Granulats Seine Nord. Comblement autorisé par l'arrêté préfectoral n° D1/B1/12/208 du 25 avril 2012.