

Présentation de l'opération de dragage

Localisation et unité d'intervention:

Voies d'eau	Zone de sédimentation	Type voie d'eau	Bief	Pk début	Pk fin	Commune
Canal de l'Aisne à la Marne	Aqueduc fossé de Sept-Saulx	Fossé	N°16 de Wez	43,215	43,415	Sept-Saulx

Date et durée des travaux :

Travaux prévus aux environs du 20 juin 2022.

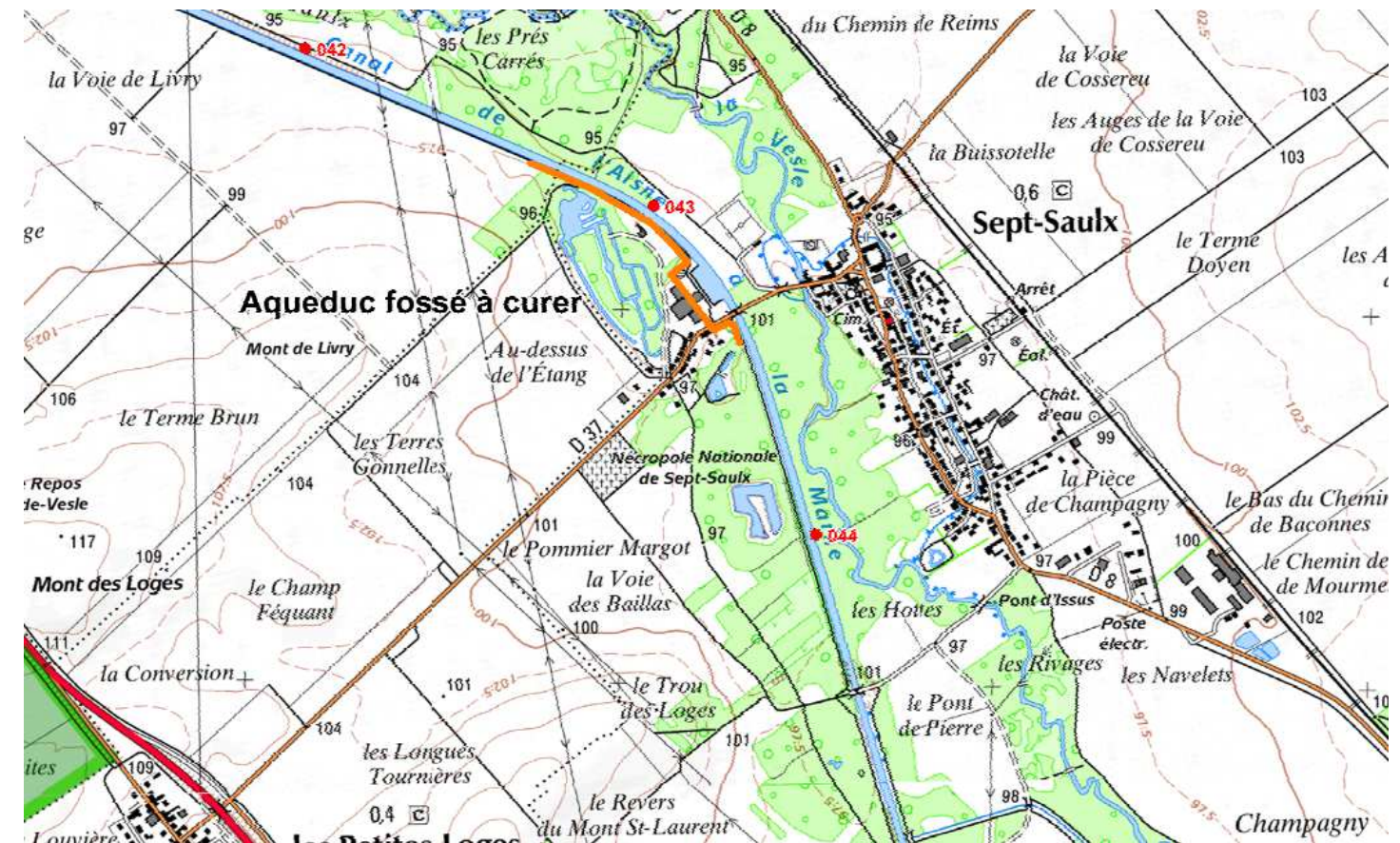
Techniques employées pour le dragage :

Les dragages seront réalisés à la pelle mécanique.

Volume à draguer (en m³) et qualité des sédiments (m³) :

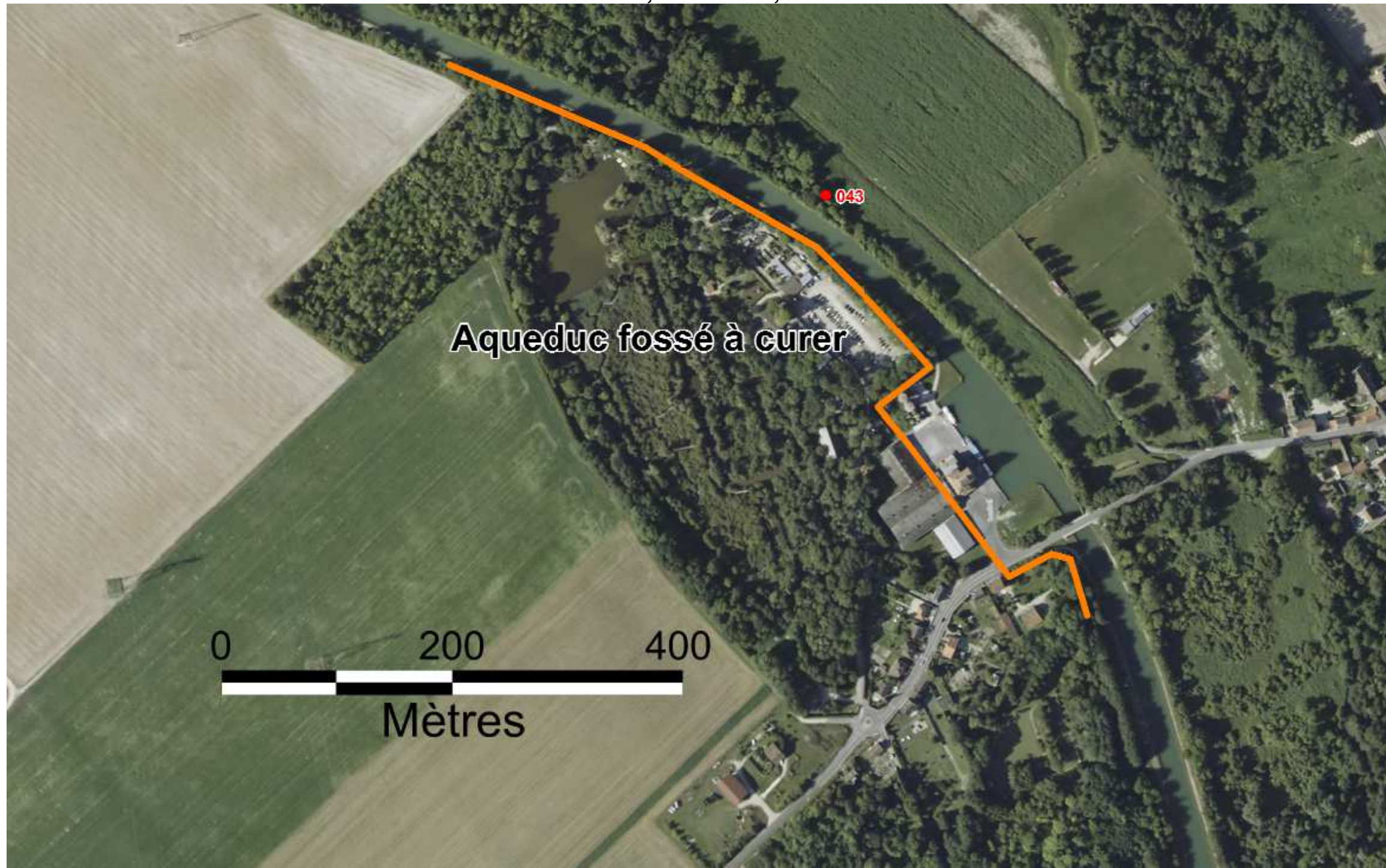
Volume (m ³)	N° d'analyse	Seuil S1 dépassé (oui/non)	Test Brachionus : sédiment écotoxique (oui/non)	Type de sédiments (inertes, non inertes non dangereux, dangereux)
2 500	2021-CAM-7saulx+0.150 2021-CAM-7saulx+0.500 2021-CAM-7saulx+0.850 21E047524-001 à 003	non	non	Non inertes

Analyses réalisées le 11 mars 2021.



Localisation exacte des travaux - cartographie

Canal de l'Aisne à la Marne
Bief n°16 de Wez
Aqueduc Fossé de Sept-Saulx
Pk 43,215 à Pk 43,415



Enjeux de qualité d'eau

Type de voie(s) d'eau :

- Rivière :
 - o Grand gabarit
 - o Petit gabarit
- Canal :
 - o Grand gabarit
 - o Petit gabarit
 - o Annexe (aqueduc fossé)
- Milieu :
 - o Urbain : habitat
 - o Rural
 - o Industriel
 - o Portuaire

X
X
X

Risques identifiés :

- Présence d'un ou plusieurs Plan de Prévention Risque Inondation :
- Présence d'un Plan de Prévention Risque Technologique :
- Présence d'un Plan de Prévention Risque Mouvement de Terrain :

Qualité d'eau d'après la DCE :

Masse(s) d'eau concernée(s)	Nom	Type	Etat chimique (objectif)	Etat écologique (objectif)	Echéance	Etat chimique (actuel)	Etat écologique (actuel)
FRHR511	Canal de l'Aisne à la Marne	Eaux superficielles	Bon état	Bon potentiel	2015	Médiocre	Bon

Périmètres de protection des captages :

	Localisation à moins de 100 m de la zone à draguer	Captage concerné	Type (souterrain / superficiel)	Référence arrêté
Périmètre de protection immédiate	non			
Périmètre de protection rapprochée	non			
Périmètre de protection éloignée	non			

Enjeux écologiques 1/2

Données sur les peuplements piscicoles :

Pas de donnée sur le peuplement de cet aqueduc fossé qui longe le canal.

Types de berges :

L'aqueduc est un ouvrage artificiel.

Présence de frayères connues par la bibliographie – Pk concerné – espèces identifiées :

Bief non concerné par les arrêtés préfectoraux relatif aux frayères.
Le type d'ouvrage (ouvrage maçonné) curé n'est pas favorable à la présence de frayères.

Zonages d'inventaires et réglementaires concernés :

Zone de sédimentation	Thème	Type	Localisation à moins de 100m	Nom
Aqueduc fossé de Sept-Saulx	Ecologie	ZPS	Non	
		ZNIEFF 1	Oui	Les grands marais du val de Vesle de Prunay à Courmelois
		ZNIEFF 2	Oui	Vallée de la Vesle de Livry-louvercy à Courlandon
		ZICO	Non	
		SIC	Non	
		Arrêté protection de biotope	Non	
	Patrimoine culturel	Site inscrit	Non	
		Site classé	Non	

Enjeux écologiques 2/2

Espèces protégées :

Aucune espèce protégée n'est identifiée et localisée dans cet aqueduc fossé

Synthèse des enjeux écologique et définition du degré de sensibilité environnementale :

⇒ Le site de dragage a une forte sensibilité environnementale en cas de présence, au droit et jusqu'à 100 m en aval du site, d'un ou plusieurs des éléments suivants :

Zone concernée	Présence de frayère (oui/non)	Présence d'une espèce faisant l'objet d'une protection réglementaire (oui/non)	Zonage d'intérêt écologique réglementaire (oui/non)	Périmètre de protection immédiat ou rapproché d'un captage AEP (oui/non)
Aqueduc fossé de Sept-Saulx	non	non	Oui	non

Sensibilité environnementale:

Le curage concerne un ouvrage souterrain (aqueduc). Les Znieffs situées en limite de zonage ne seront donc pas impactées.

Le site de dragage présente une faible sensibilité environnementale.

Synthèse des contraintes environnementales – cartographie



Mesures environnementales

Mesures de contrôle et de suivi :

- Mesure impossible de l'oxygène dissous, la température, le pH, la turbidité,

MES	Oxygène dissous
Sans objet	Sans objet

Mesures réductrices :

- Opération ponctuelle (835 m³, soit 3 à 4 jours d'intervention).

Filières de gestion

Filière de gestion

Valorisation

- Aménagements paysagers
- Renforcements de berges
- Comblement de carrières
- Comblement de ballastière
- Épandage agricole
- Régalage

Remobilisation dans le milieu

- Remise en suspension
- Nivellement

Stockage

- Élimination en centre de stockage (ISDI, ISDND, ISDD)

Traitement préalable à la valorisation ou au stockage

Localisation du site :

Les sédiments seront envoyés dans le terrain de transit de Sillery de l'entreprise CDES.

Volumes : (en m³)
2 500